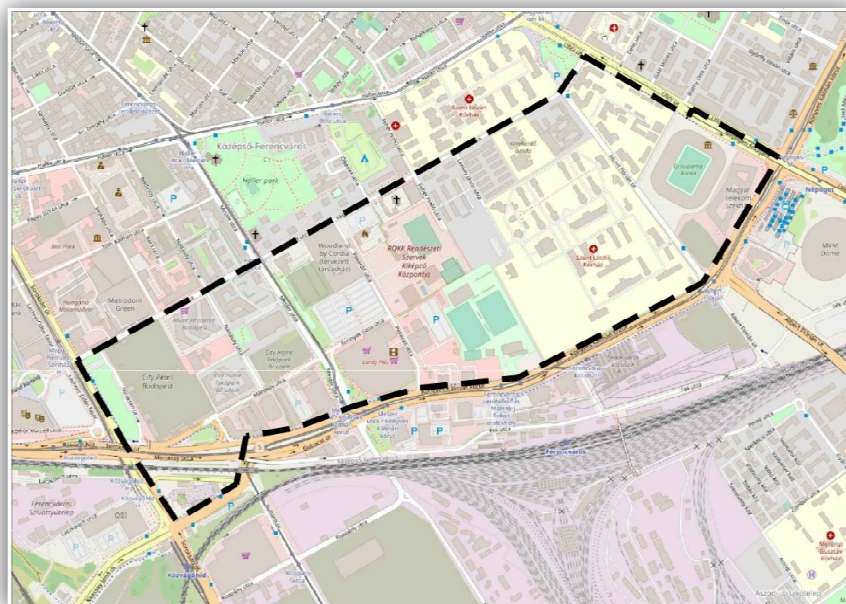


**PARKOLÁSVIZSGÁLAT A
BUDAPEST, IX. KERÜLET VÁGÓHÍD UTCA – ÜLLŐI ÚT –
KÖNYVES KÁLMÁN KÖRÚT – KVASSAY JENŐ ÚT –
SOROKSÁRI ÚT
ÁLTAL HATÁROLT TERÜLETEN
TANULMÁNYTERV**



2023. február



TARTALOMJEGYZÉK

1 . Előzmények, megbízás tárgya.....	3
2 . Vizsgált terület bemutatása	4
2.1 1. alterület jellemzői	5
2.2 2. alterület jellemzői	7
2.3 3. alterület jellemzői	9
2.4 4. alterület jellemzői	11
3 .Parkolási helyzet vizsgálatának módszertana	13
3.1 Statikus parkolásfelvétel	13
3.2 Dinamikus parkolásfelvétel	13
4 . Parkolási helyzet vizsgálata.....	14
4.1 I. számú mérés (2022.12.01. csütörtök).....	15
4.1.1. I. számú mérés – 1. alterület	15
4.1.2. I. számú mérés – 2. alterület	17
4.1.3. I. számú mérés – 3. alterület	19
4.1.4. I. számú mérés – 4. alterület	21
4.1.5. I. számú mérés – Teljes terület.....	23
4.2 . II. számú mérés (2022.12.06. kedd).....	25
4.2.1. II. számú mérés – 1. alterület	25
4.2.2. II. számú mérés – 2. alterület	27
4.2.3. II. számú mérés – 3. alterület	29
4.2.4. II. számú mérés – 4. alterület	31
4.2.5. II. számú mérés – Teljes terület.....	33
5 . Díjköteles várakozási övezet bevezethetőségének vizsgálata	35
5.1 I.sz. mérés – Teljes terület megfelelőségi vizsgálata	36
5.2 II.sz. mérés – Teljes terület megfelelőségi vizsgálata	38



1. ELŐZMÉNYEK, MEGBÍZÁS TÁRGYA

A FEV IX. Ferencvárosi Vagyonkezelő és Városfejlesztő Zártkörűen Működő Részvénytársaság megbízta a Közlekedés Tervező Iroda Kft.-t „*A tarifális parkolásszabályozás bevezetéséhez szükséges kritériumok helyszíni parkolásvizsgálata, a jogszabályoknak megfelelő módon a Vágóhíd utca – Üllői út – Könyves Kálmán körút – Kvassay Jenő út - Soroksári út által határolt területen*” c. tanulmányterv elkészítésével.

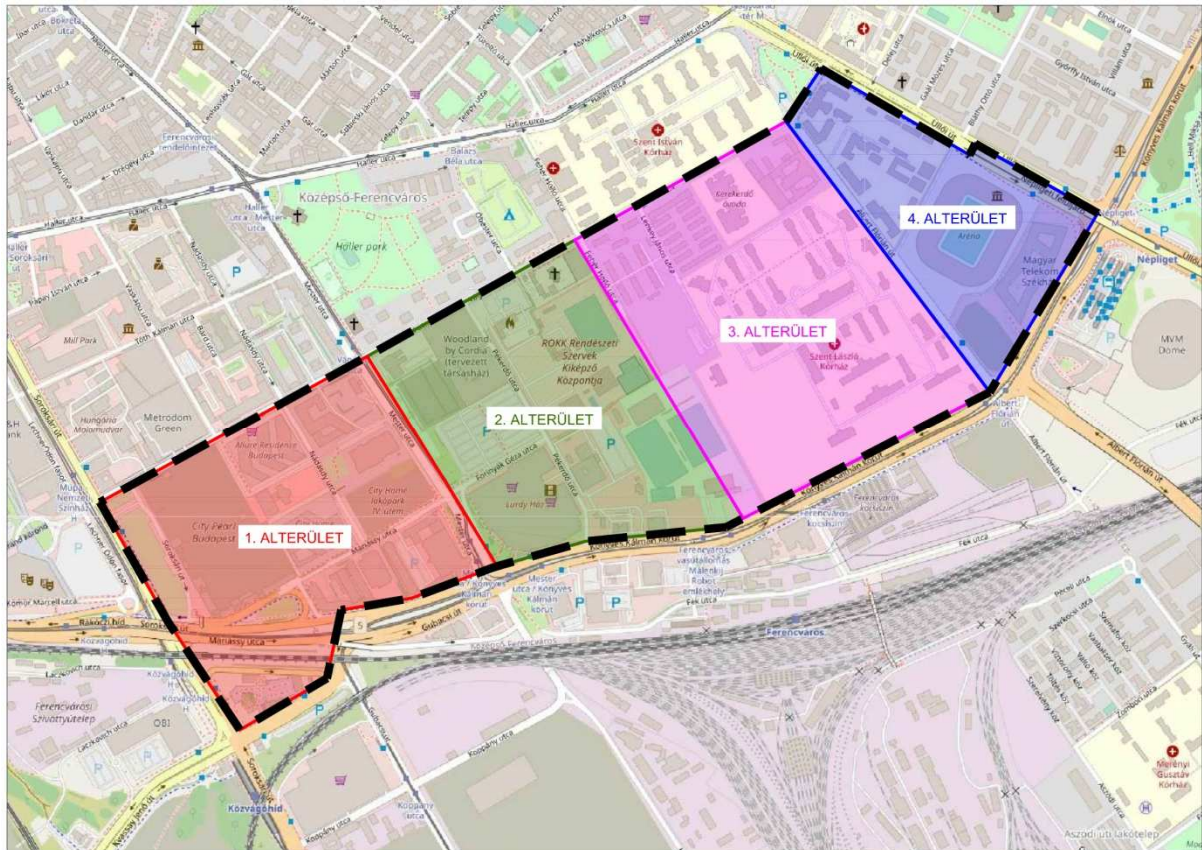
A tervezési területen belül a közterületi parkolási helyzet változatos képet mutat. A terület egy része (Vágóhíd u., Lenkey János u., Fehér Holló u., Albert Flórián út) jelenleg is díjköteles várakozási övezetben van. A City Home lakóparkban kiépített szervízutak magántulajdonban vannak. A II. Rákóczi Ferenc híd felhajtója alatt rendezetlen, valaha zöld terület található, a Kvassay Jenő u. mentén általánosan a zöldfelületeket használják parkolásra. Az Üllői úti közúti felüljáró alatti területen az út (és így a parkolóterület) tengelyében halad át Ferencváros és Józsefváros határa.

Jelen tanulmány célja, hogy tájékoztatást adjon a Vágóhíd utca – Üllői út – Könyves Kálmán körút – Kvassay Jenő út - Soroksári út által határolt terület jelenlegi parkolási helyzetéről, és megvizsgálja a terület díjköteles várakozási övezetbe vonásának lehetőségeit.



2. VIZSGÁLT TERÜLET BEMUTATÁSA

A tervezési terület parkolási helyzetét 4 alterületre bontva is vizsgáltuk.



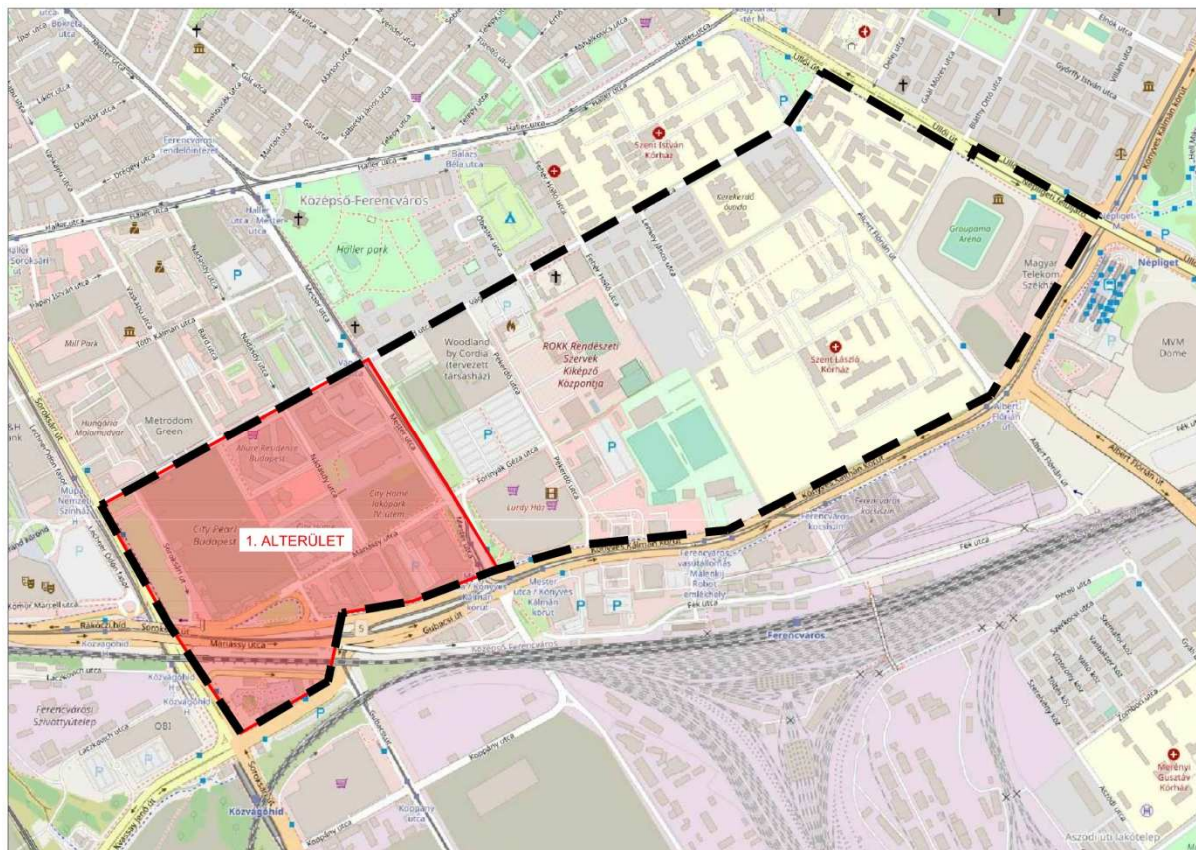
- **1. alterület:** Vágóhíd utca – Mester utca – Máriássy utca – Soroksári út által bezárt terület
- **2. alterület:** Vágóhíd utca - Fehér Holló utca, illetve annak képzeletbeli meghosszabbítása – Könyves Kálmán körút – Kvassay Jenő út - Máriássy utca - Mester utca
- **3. alterület:** Vágóhíd utca – Albert Flórián utca – Könyves Kálmán körút – Fehér Holló utca, illetve annak képzeletbeli meghosszabbítása
- **4. alterület:** Vágóhíd utca – Üllői út – Könyves Kálmán körút - Albert Flórián utca.

Az egyes alterületek jellemzőit a következőkben foglaljuk össze.

PARKOLÁSVIZSGÁLAT A BUDAPEST, IX. KERÜLET VÁGÓHÍD UTCA – ÜLLŐI ÚT – KÖNYVES KÁLMÁN KÖRÚT – KVASSAY JENŐ ÚT - SOROKSÁRI ÚT ÁLTAL HATÁROLT TERÜLETEN TANULMÁNYTERV

2.1 1. alterület jellemzői

Az 1. alterület a Vágóhíd utca – Mester utca – Máriássy utca – Soroksári út által bezárt területet jelenti.



- A Soroksári úttal párhuzamos szervízúton rendkívül nagy mértékű közterületi parkolás tapasztalható. A szervízút mellett a City Pearl ingatlanfejlesztési beruházáshoz köthető építkezés zajlik. A várakozó járművek több esetben szabálytalanul, zöldfelületeken parkolnak.
- A Kvassay Jenő út, II. Rákóczi Ferenc híd felőli, visszaforduló útján az ott található fasor fái közötti zöldfelületeken, az utca teljes hosszában jelentős parkolás tapasztalható. A terület MÁV tulajdonban van.
- A Nádasdy u. környezetében található, új építésű City Home lakóépületek között található kisebb (névtelen) utcák közforgalom elől el nem zárt magánutak. A lakóépületek és egyéb forgalomvonzó létesítmények miatt a szervízutakon és a Nádasdy utcában a parkolókapacitást meghaladó parkolási igény jelentkezik, a járművek több esetben szabálytalanul várakoznak.
- A Vágóhíd utca déli oldalán merőleges parkolóhelyek találhatóak, változó kihasználtsággal.



PARKOLÁSVIZSGÁLAT A BUDAPEST, IX. KERÜLET VÁGÓHÍD UTCA – ÜLLŐI ÚT – KÖNYVES KÁLMÁN KÖRÚT – KVASSAY JENŐ ÚT - SOROKSÁRI ÚT ÁLTAL HATÁROLT TERÜLETEN
TANULMÁNYTERV

- A Mester utca, tervezési területbe eső szakaszán közterületi parkolás nincs.
- A Máriássy utca déli oldalán merőleges parkolóhelyek kialakítottak, jelentős parkolási terheltséggel.
- A II. Rákóczi Ferenc híd felhajtója alatt rendezetlen, valaha zöld terület található, amely a parkolásfelvételek idején parkolóként funkcionált, 100% körüli telítettséggel. Az adatfelvételt követő pár héten belül mindkét irányból behajtani tilos (kivéve BKK, BKV, BKM, BP Közút) jelzőtábla került kihelyezésre, így parkolási funkciója megszűnt, amelyet az adatok feldolgozása során figyelembe vettünk.

A Vágóhíd utca jelenleg is díjköteles várakozási övezet része (üzemidő: 08:00-18:00, tarifa: 300 Ft/óra).

Megrendelői egyeztetések (2022.11.17., FEV IX. Zrt.) alapján, a Vágóhíd utca teljes hosszában csak az utca déli oldala képezi a tervezési terület részét. Az északi oldali parkolási helyzet nem került vizsgálatra.

A Nádasdy utca környezetében található, új építésű City Home lakóépületek között található kisebb (névtelen) utcák közforgalom elől el nem zárt magánutak. Díjfizető várakozási övezet magánterületen nem jelölhető ki.

A Kvassay Jenő út, II. Rákóczi Ferenc híd felőli, visszaforduló útja menti részü területe MÁV tulajdonban van. Díjfizető várakozási övezet a szakaszon nem jelölhető ki.

2.2 2. alterület jellemzői

A 2. alterület a Vágóhid utca - Fehér Holló utca, illetve annak képzeletbeli meghosszabbítása - Könyves Kálmán körút - Kvassay Jenő út - Máriássy utca - Mester utca által bezárt területet jelenti.



- A Lurdy-ház előtti utcában csak rövid idejű megállásra kijelölt szakaszok találhatóak, hosszú idejű parkolásra a Lurdy ház külön parkolóterülete szolgál.
- A Pékerdő utca a Lurdy ház logisztikai szegmenseit, valamint parkolóját kiszolgáló szervízútként funkcionál. Hosszú idejű várakozásra az utcában nincs lehetőség.
- A Könyves Kálmán Körút mellett található Shell üzemanyagtöltő állomás körüli szervízúton (Forinyák Géza utca) az útpályán, szegélylel párhuzamos parkolásra van lehetőség. A parkolóhelyek telítettsége maximális, emellett több esetben szabálytalan parkolás is tapasztalható.
- A Könyves Kálmán körút mentén közterületi parkolásra nincs lehetőség.
- A Vágóhid utca déli oldalán megállni és várakozni tilos, közterületi parkolás nem jelenik meg.
-



PARKOLÁSVIZSGÁLAT A BUDAPEST, IX. KERÜLET VÁGÓHÍD UTCA – ÜLLŐI ÚT – KÖNYVES KÁLMÁN
KÖRÚT – KVASSAY JENŐ ÚT - SOROKSÁRI ÚT ÁLTAL HATÁROLT TERÜLETEN
TANULMÁNYTERV

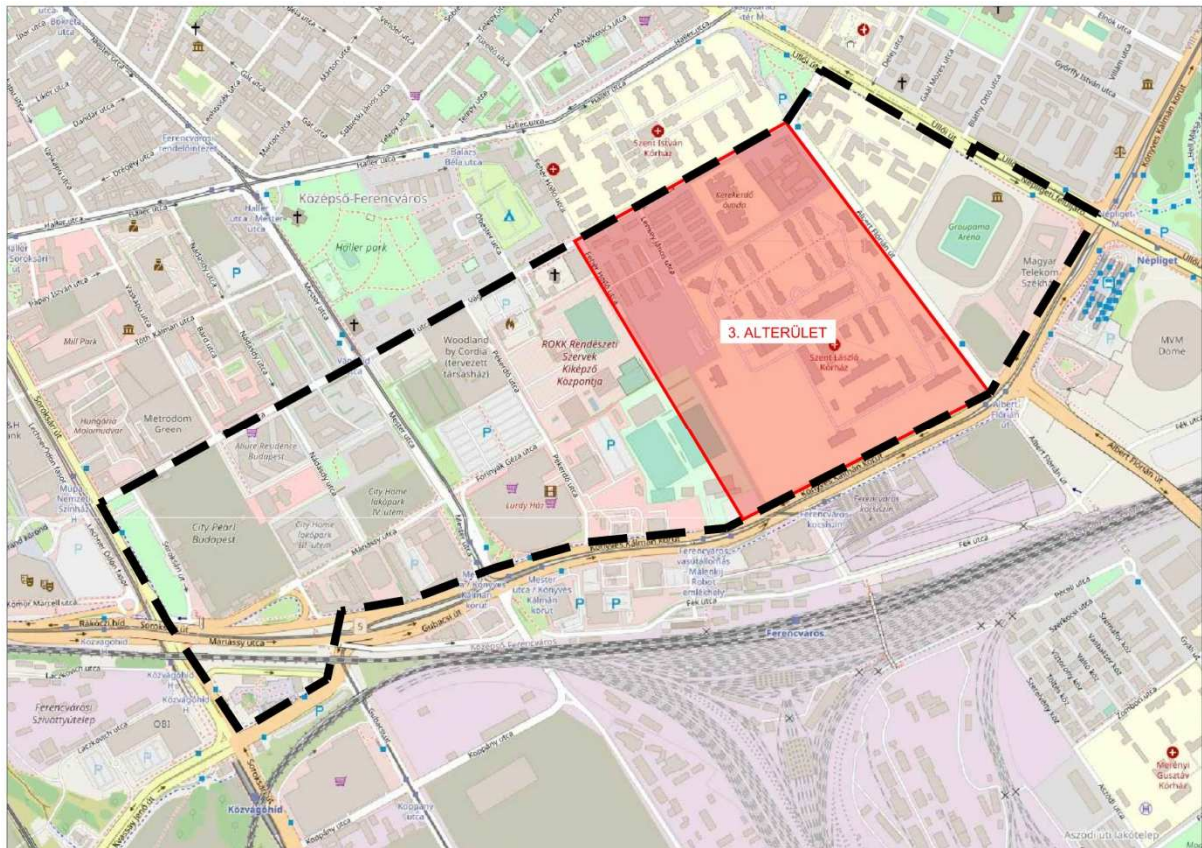
A Vágóhíd utca jelenleg is díjköteles várakozási övezet része (üzemidő: 08:00-18:00, tarifa: 300 Ft/óra).

Megrendelői egyeztetések (2022.11.17., FEV IX. Zrt.) alapján, a Vágóhíd utca teljes hosszában csak az utca déli oldala képezi a tervezési terület részét. Az északi oldali parkolási helyzet nem került vizsgálatra.

PARKOLÁSVIZSGÁLAT A BUDAPEST, IX. KERÜLET VÁGÓHÍD UTCA – ÜLLŐI ÚT – KÖNYVES KÁLMÁN KÖRÚT – KVASSAY JENŐ ÚT - SOROKSÁRI ÚT ÁLTAL HATÁROLT TERÜLETEN TANULMÁNYTERV

2.3 3. alterület jellemzői

A 3. alterület a Vágóhíd utca – Albert Flórián utca – Könyves Kálmán körút – Fehér Holló utca, illetve annak képzeletbeli meghosszabbítása által bezárt területet jelenti.



- A Vágóhíd utca déli oldalán szegéllyel párhuzamos parkolás tapasztalható, változó kihasználtsággal.
- A Fehér Holló utca, Vágóhíd utca felőli szakaszán szegéllyel párhuzamos parkolásra van lehetőség, az utca maximálisan beparkolt. Kb. 150 m után az utcát kapu zárja le a Szent László Kórház területétől.
- A Lenkey János utcában a közterületi parkolás nem megengedett. Az utcában szabálytalan parkolás sem tapasztalható. Kb. 150 m után az utcát kapu zárja le a Szent László Kórház területétől.
- A Könyves Kálmán körút mentén közterületi parkolásra nincs lehetőség.



PARKOLÁSVIZSGÁLAT A BUDAPEST, IX. KERÜLET VÁGÓHÍD UTCA – ÜLLŐI ÚT – KÖNYVES KÁLMÁN KÖRÚT – KVASSAY JENŐ ÚT - SOROKSÁRI ÚT ÁLTAL HATÁROLT TERÜLETEN
TANULMÁNYTERV

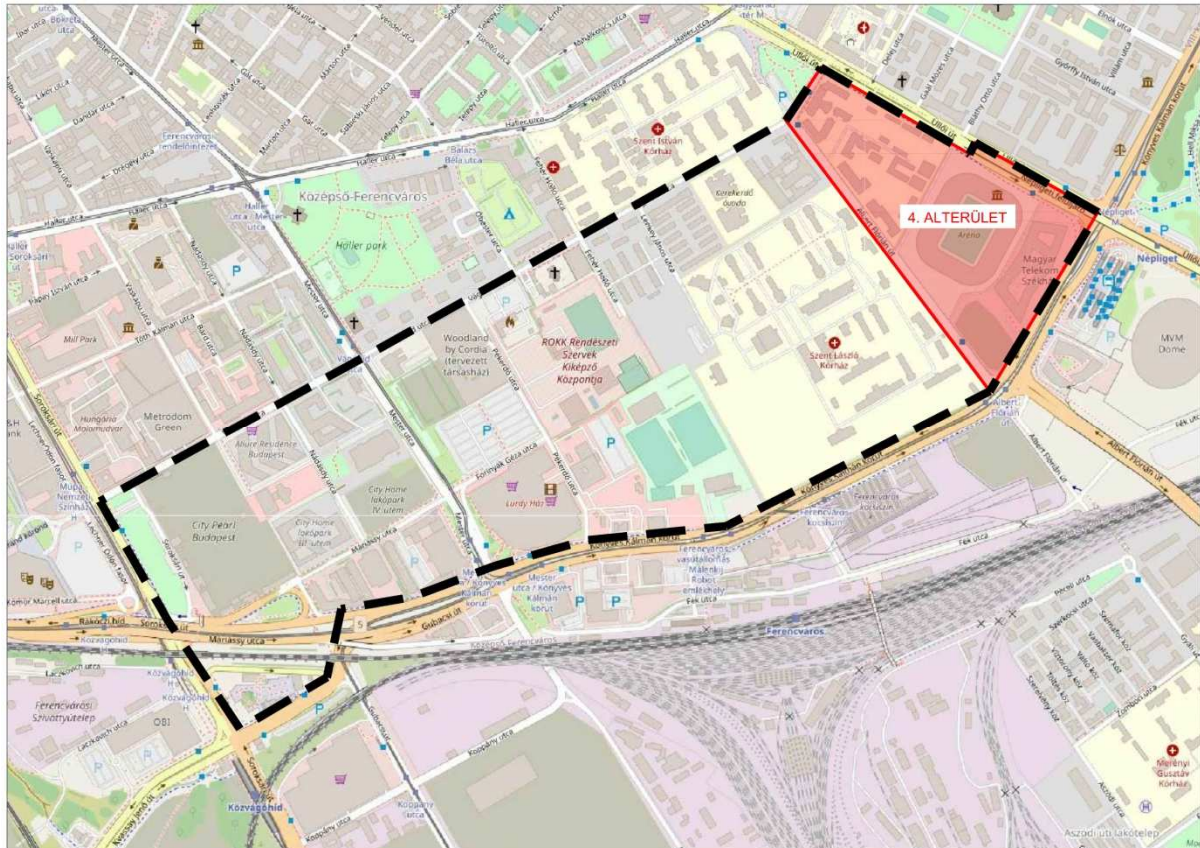
A Vágóhíd utca, a Fehér Holló utca, valamint a Lenkey János utca jelenleg is díjköteles várakozási övezet része (üzemidő: 08:00-18:00, tarifa: 300 Ft/óra).

Megrendelői egyeztetések (2022.11.17., FEV IX. Zrt.) alapján, a Vágóhíd utca teljes hosszában csak az utca déli oldala képezi a tervezési terület részét. Az északi oldali parkolási helyzet nem került vizsgálatra.

PARKOLÁSVIZSGÁLAT A BUDAPEST, IX. KERÜLET VÁGÓHÍD UTCA – ÜLLŐI ÚT – KÖNYVES KÁLMÁN KÖRÚT – KVASSAY JENŐ ÚT - SOROKSÁRI ÚT ÁLTAL HATÁROLT TERÜLETEN
TANULMÁNYTERV

2.4 4. alterület jellemzői

A 4. alterület a Vágóhíd utca – Üllői út – Könyves Kálmán körút - Albert Flórián utca által bezárt területet jelenti.



- Az Albert Flórián út mindkét oldalán, az utca teljes hosszában engedélyezett a közterületi parkolás. A parkolási igény jelentős, kapacitásmaximum közeli
- A Vágóhíd utca déli oldalán megállni és várakozni tilos, közterületi parkolás nem jelenik meg.
- Az Üllői úton a közúti felüljáró alatti területen engedélyezett közterületi parkolás. A parkolási igény jelentős. A VIII. kerülettel közös kerülethatár az Üllői út tengelyében található.
- A Könyves Kálmán körút mentén közterületi parkolásra nincs lehetőség.



PARKOLÁSVIZSGÁLAT A BUDAPEST, IX. KERÜLET VÁGÓHÍD UTCA – ÜLLŐI ÚT – KÖNYVES KÁLMÁN
KÖRÚT – KVASSAY JENŐ ÚT - SOROKSÁRI ÚT ÁLTAL HATÁROLT TERÜLETEN
TANULMÁNYTERV

*A Vágóhíd utca, ill. az Albert Flórián út jelenleg is díjköteles várakozási övezet része
(üzemidő: 08:00-18:00, tarifa: 300 Ft/óra).*

*Megrendelői egyeztetések (2022.11.17., FEV IX. Zrt.) alapján, a Vágóhíd utca teljes
hosszában csak az utca déli oldala képezi a tervezési terület részét. Az északi oldali
parkolási helyzet nem került vizsgálatra.*



3. PARKOLÁSI HELYZET VIZSGÁLATÁNAK MÓDSZERTANA

3.1 Statikus parkolásfelvétel

2022 novemberében statikus parkolásfelvétel készült a vizsgált területen. A statikus parkolás felvétel során egy adott időpillanatban rögzítésre kerül útszakaszonként a becsült férőhelyek száma, a parkolás módja, a szabályosan és szabálytalanul parkolók száma.

A felvétel során meghatároztuk a jelenlegi férőhelyek becsült számát, valamint a parkolás jelenlegi, kialakult módját.

A felfestéssel nem kijelölt, de nem tiltott parkoló helyeken, a férőhelyek megbecslése során a párhuzamos parkolás esetén ~5,5 méter; merőleges parkolás esetén ~2,5 méter; ferde parkolás esetén ~3,5 méter parkoló állás mérettel számoltunk.

A lehatárolt területen a becsült férőhelyek száma ~792 férőhely.

3.2 Dinamikus parkolásfelvétel

A dinamikus parkolás felvétel célja az adott terület parkolási jellemzőinek (férőhelyek kihasználtsága, parkolások időtartama, mennyisége stb.), időbeni változásának meghatározása.

A dinamikus parkolásfelvételt a vonatkozó 20/1984. (XII. 21.) KM rendeletben írtaknak megfelelően, **két egymást követő héten, 2022.12.01-én (csütörtökön), valamint 2022.12.06-án (kedden) végeztük, óránkénti gyakorisággal. A mérésekre mindkét esetben 06:00 – 22:00 között került sor**, amely a tervezett díjfizetési időszakot (08:00 – 18:00) is magába foglalja. A számlálásra kijelölt napok teljes mértékben reprezentatívnak tekinthetők, mivel

- nem volt iskolaszünet, vagy nyári szabadságolási időszak;
- a számlálások időpontjában nem volt olyan rendkívüli (időjárási vagy forgalmi) esemény, amely az általános gépkocsihasználatot befolyásolta volna;
- a számlálások keddi, ill. csütörtöki napon voltak, a forgalom szempontjából kedd-szerda-csütörtöki nap tekinthető átlagosnak, illetve mértékadónak.

A számlálások során a felvételt végzők a felvétel kezdetekor minden, a területen tartózkodó gépkocsi adatait rögzítik. A számlálók a kijelölt területen minden órában körbejárva megismétlik a parkoló autók felvételét a korábban elkészített listára, kiegészítve azt az újonnan érkezett gépjárművek adataival.

A mérés során nyert adatok Excel-programban rögzítését és számítógépes feldolgozását követően az eredmények táblázatos és grafikus formában kerültek feldolgozásra.

A dinamikus parkolásfelvételek napján fényképeket is készítettünk a vizsgált területről, amelyeket mellékletként dokumentálunk.



4. PARKOLÁSI HELYZET VIZSGÁLATA

A dinamikus parkolási adatok rögzítését követően elkészítettük a teljes terület részletes elemzését, mindkét mérési nap esetében.

Az adatok feldolgozásakor a területen az alábbi parkolási jellemzőket határoztuk meg:

- A parkoló járművek száma;
- A (becsült) parkoló férőhelyek száma;
- A kapacitáskihasználtság értéke és napi lefolyása;
- Az átlagos kapacitáskihasználtság mértéke;
- A parkolások időtartam szerinti megoszlása;

A következőkben bemutatjuk a felvett adatokból számított parkolóhely-kapacitás időbeni lefolyását (óránkénti kapacitáskihasználtság mértéke), valamint a parkolások időtartam szerinti megoszlását a tervezett díjfizető időszakban.

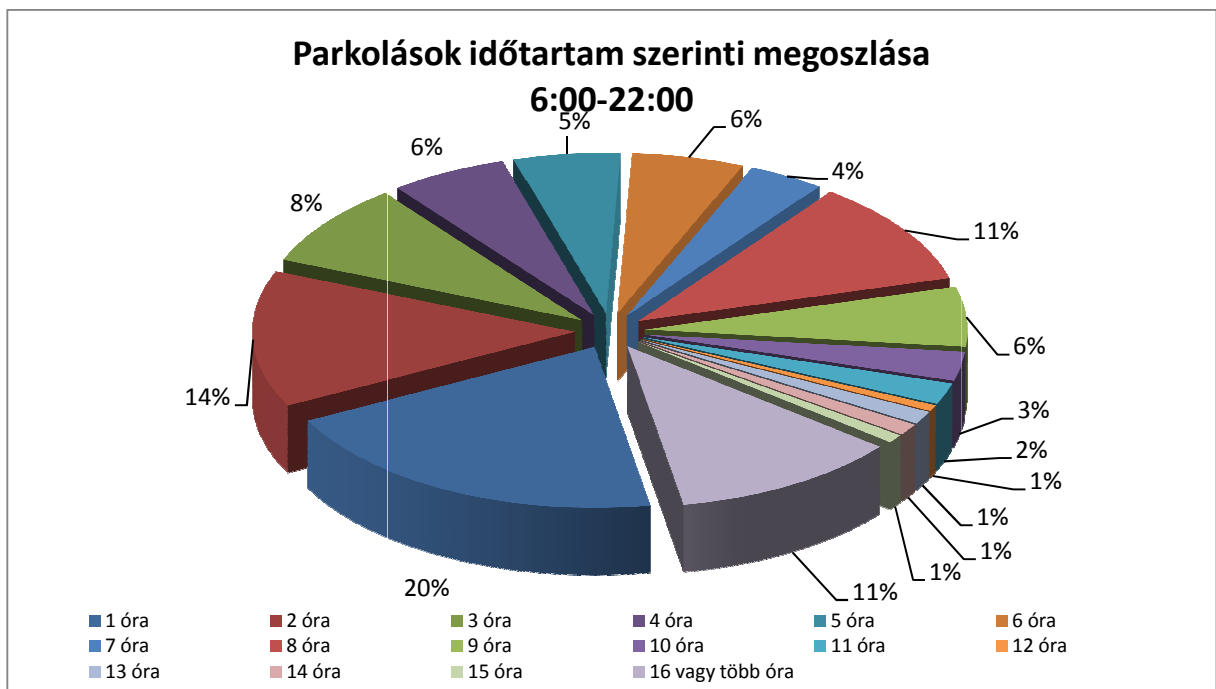
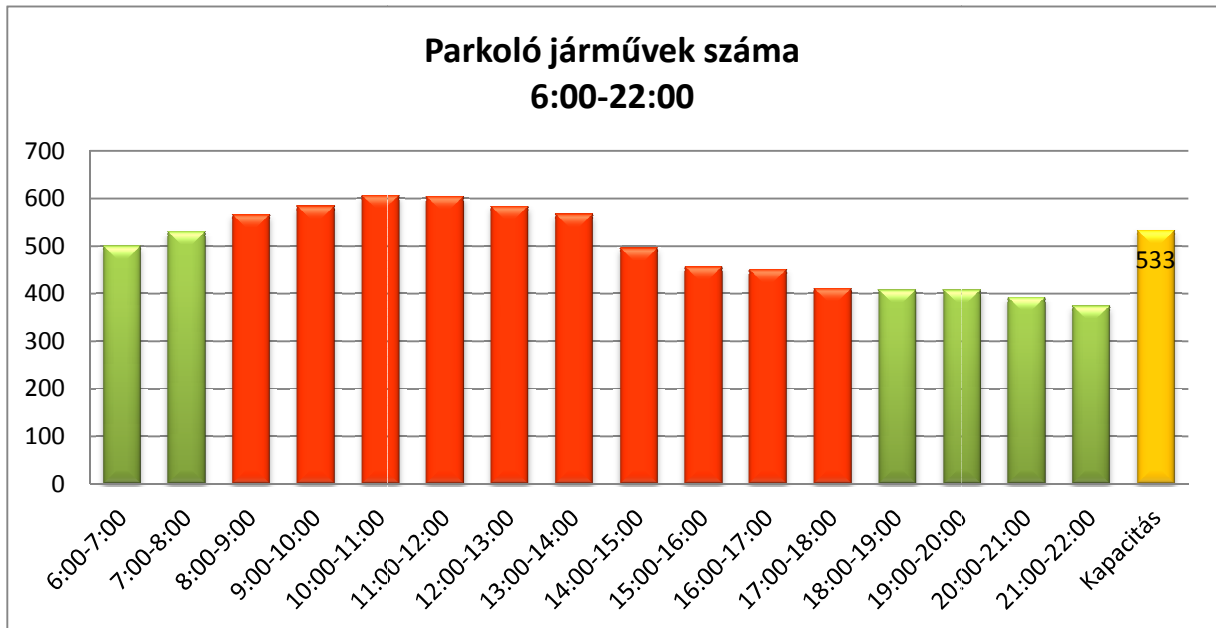
A közterületi parkolás jellemzőinek vizsgálatát, a teljes tervezési területen túl, a meghatározott 4 alterületre is elvégeztük.

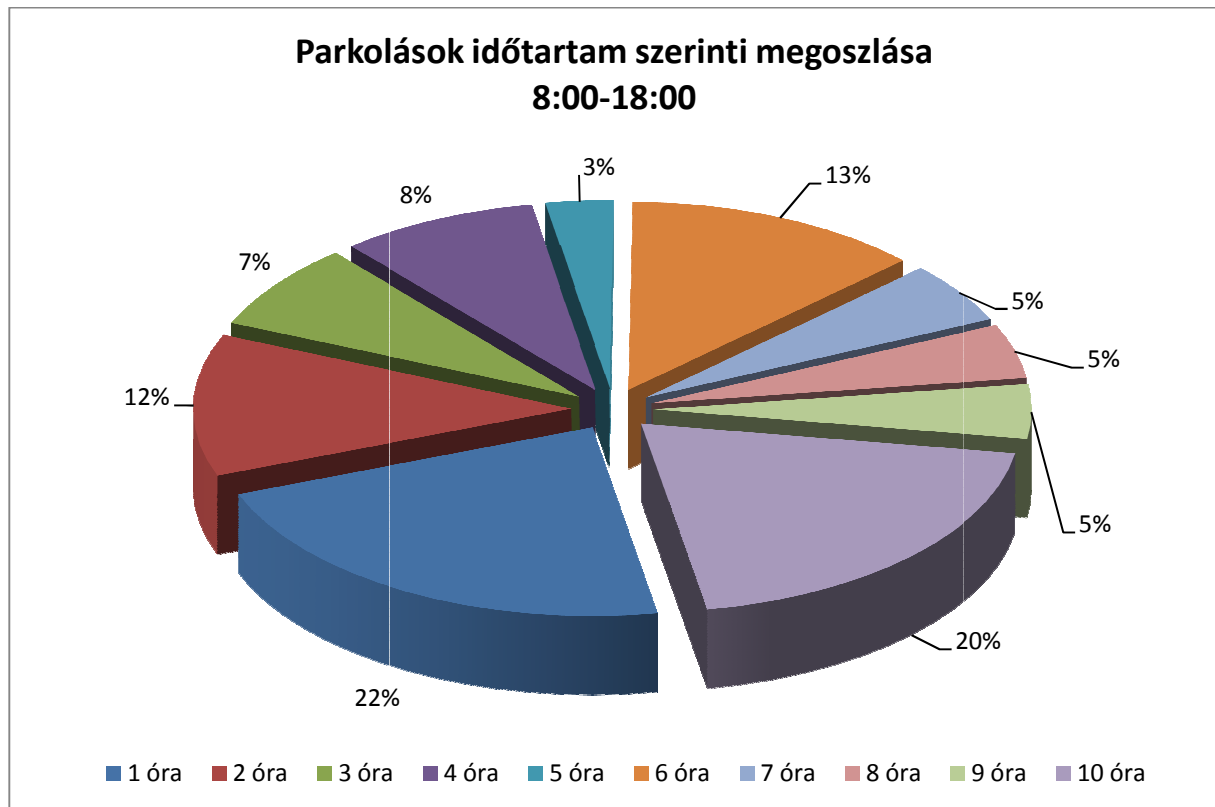


4.1 I. számú mérés (2022.12.01. csütörtök)

Az egyes részterületek, valamint a teljes vizsgálati terület, 2022. december 01-én folytatott parkolásvizsgálattal meghatározott, főbb parkolási jellemzőit az alábbiakban mutatjuk be.

4.1.1. I. számú mérés – 1. alterület





Becsült közterületi férőhelyek száma (kapacitás): 533 db

Maximális kapacitás-kihasználtság 8:00-18:00 között: 606 db; 114 %; 10:00-11:00

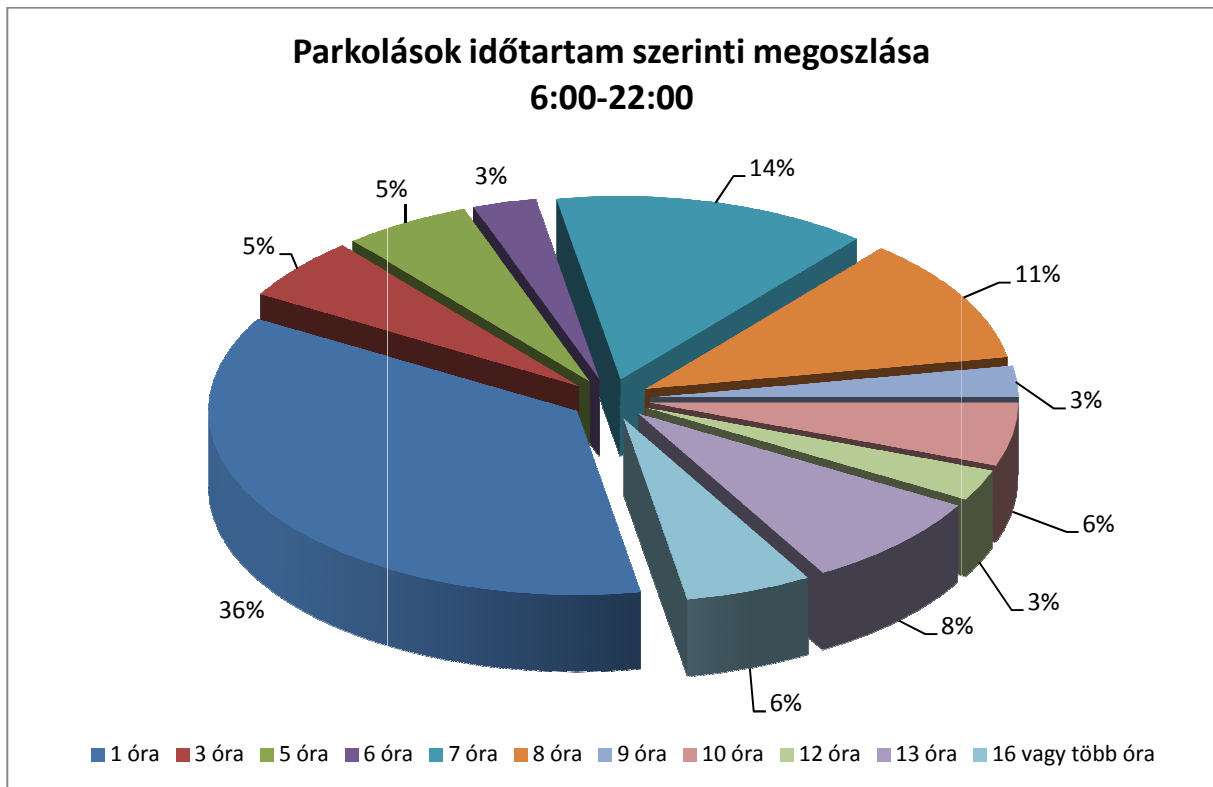
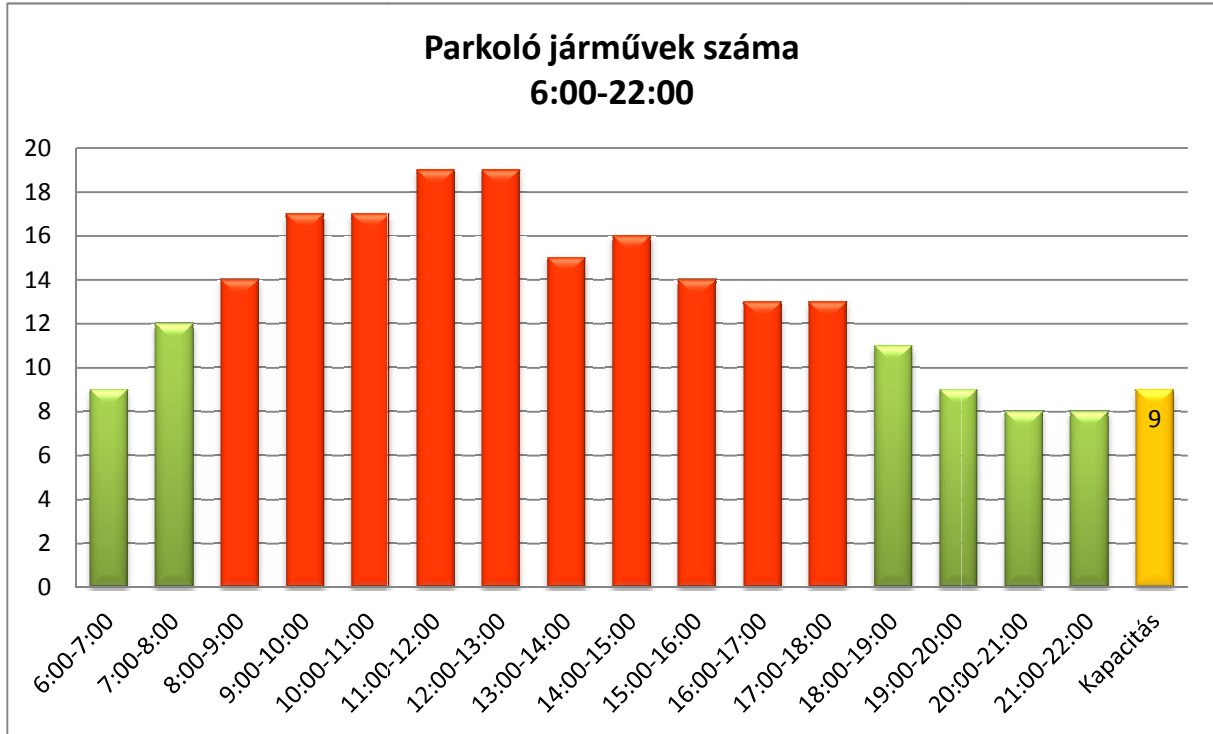
Átlagos kapacitás-kihasználtság 8:00-18:00 között: 100 %

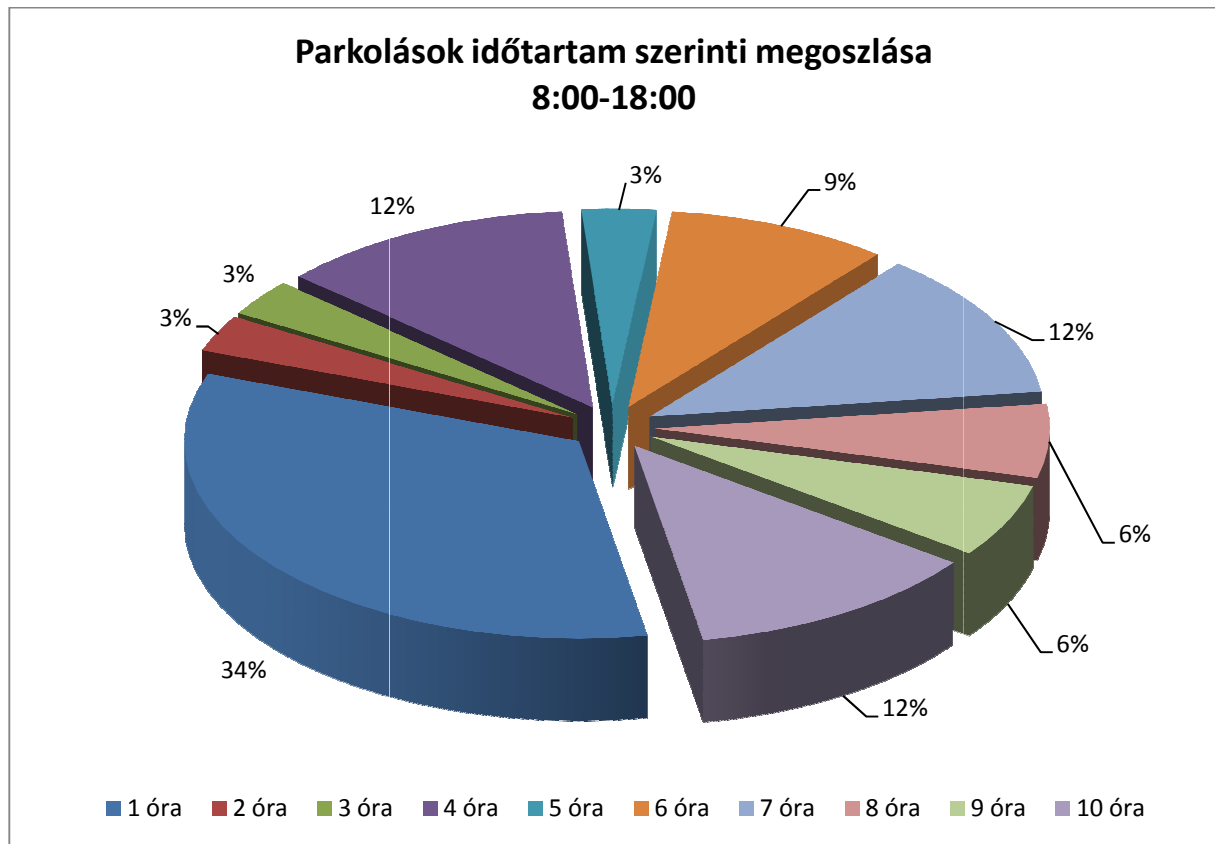
Átlagos parkolási idő 8:00-18:00 között: 5,1 óra

2 óránál rövidebb parkolási igény 8:00-18:00 között: 34 %



4.1.2. I. számú mérés – 2. alterület





Becsült közterületi férőhelyek száma (kapacitás): 9 db

Maximális kapacitás-kihasználtság 8:00-18:00 között: 19 db; 211 %; 11:00-12:00

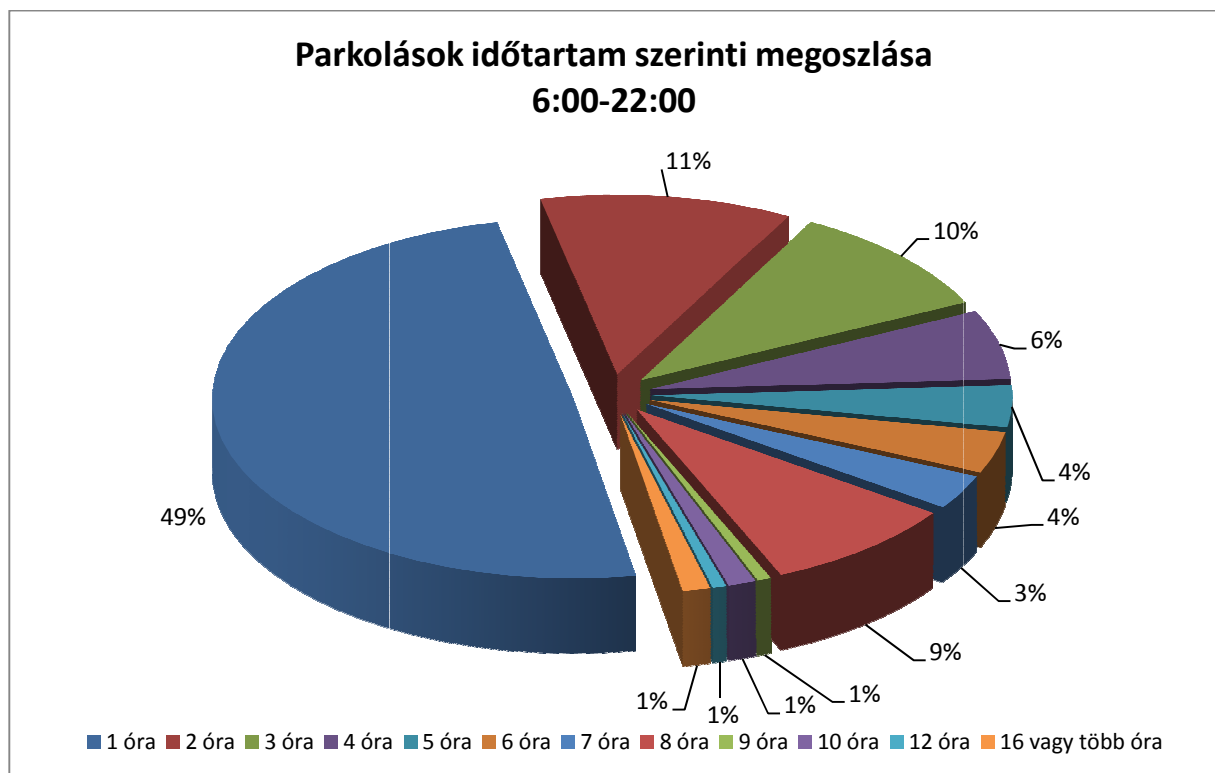
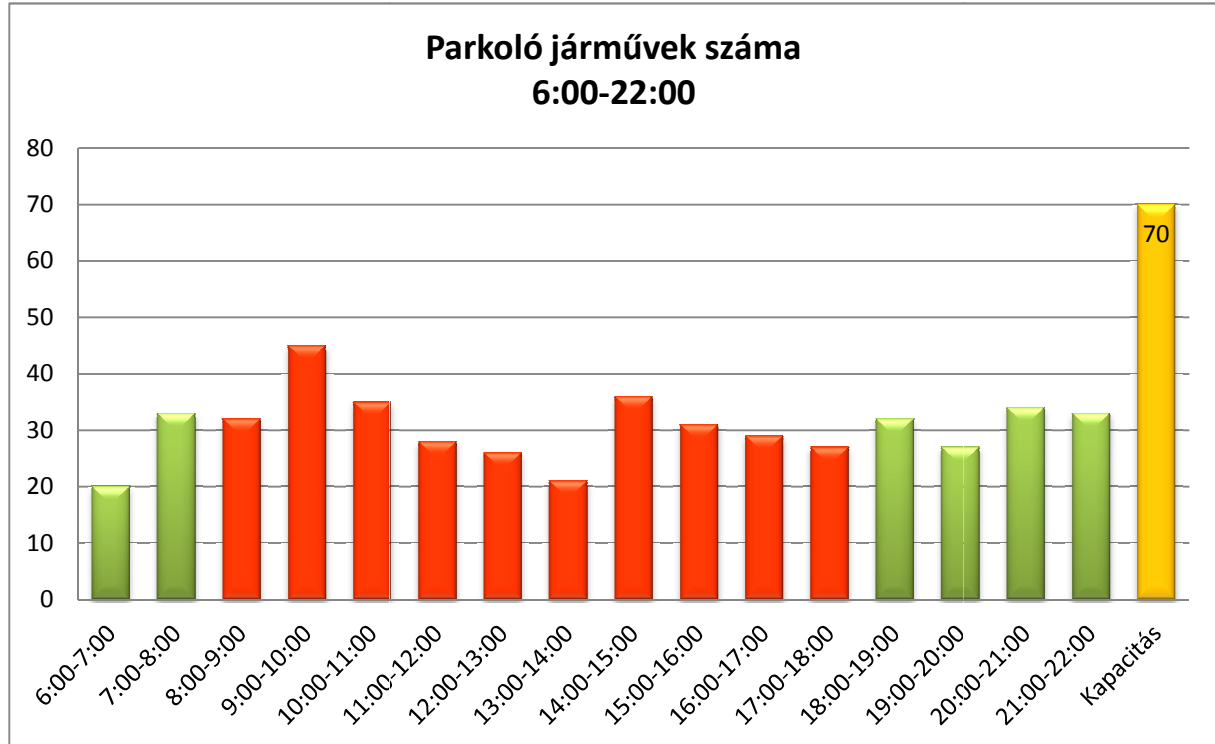
Átlagos kapacitás-kihasználtság 8:00-18:00 között: 174 %

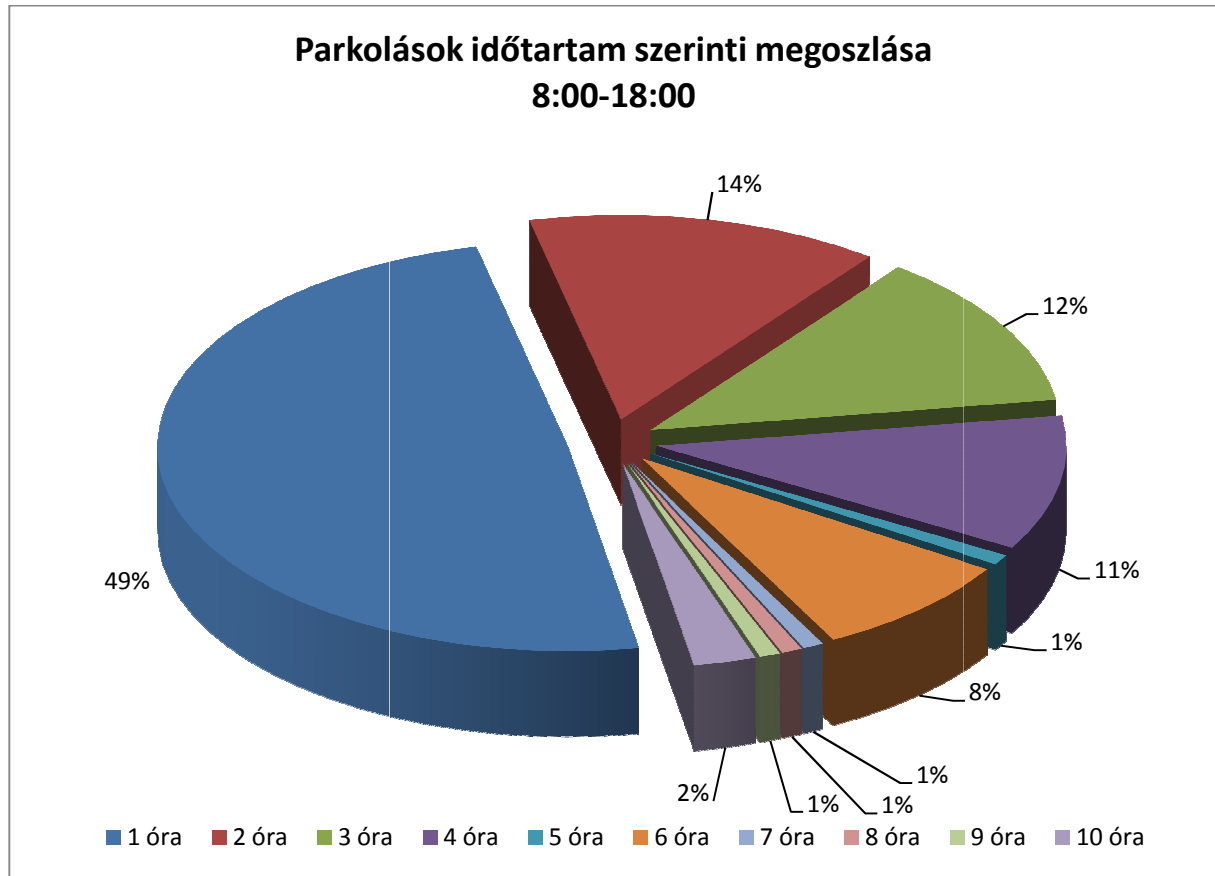
Átlagos parkolási idő 8:00-18:00 között: 4,8 óra

2 óránál rövidebb parkolási igény 8:00-18:00 között: 36 %



4.1.3. I. számú mérés – 3. alterület





Becsült közterületi férőhelyek száma (kapacitás): 70 db

Maximális kapacitás-kihasználtság 8:00-18:00 között: 45 db; 64 %; 9:00-10:00

Átlagos kapacitás-kihasználtság 8:00-18:00 között: 44 %

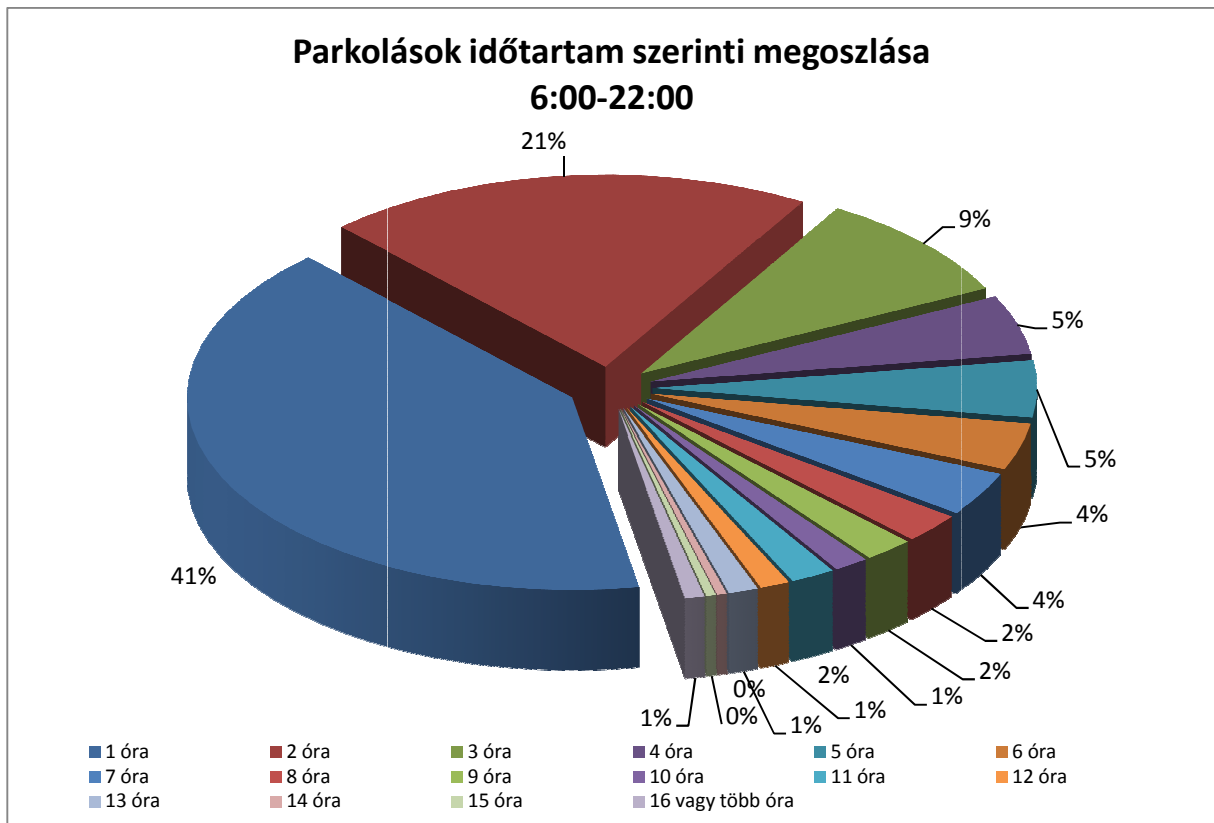
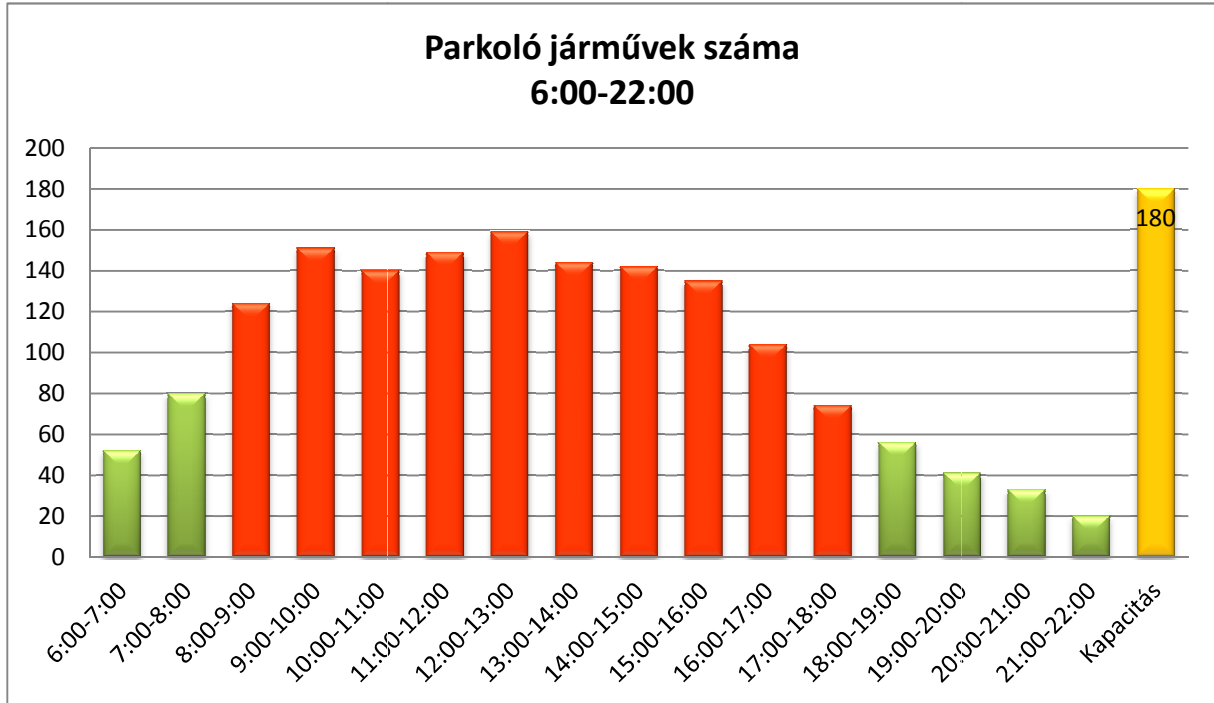
Átlagos parkolási idő 8:00-18:00 között: 2,5 óra

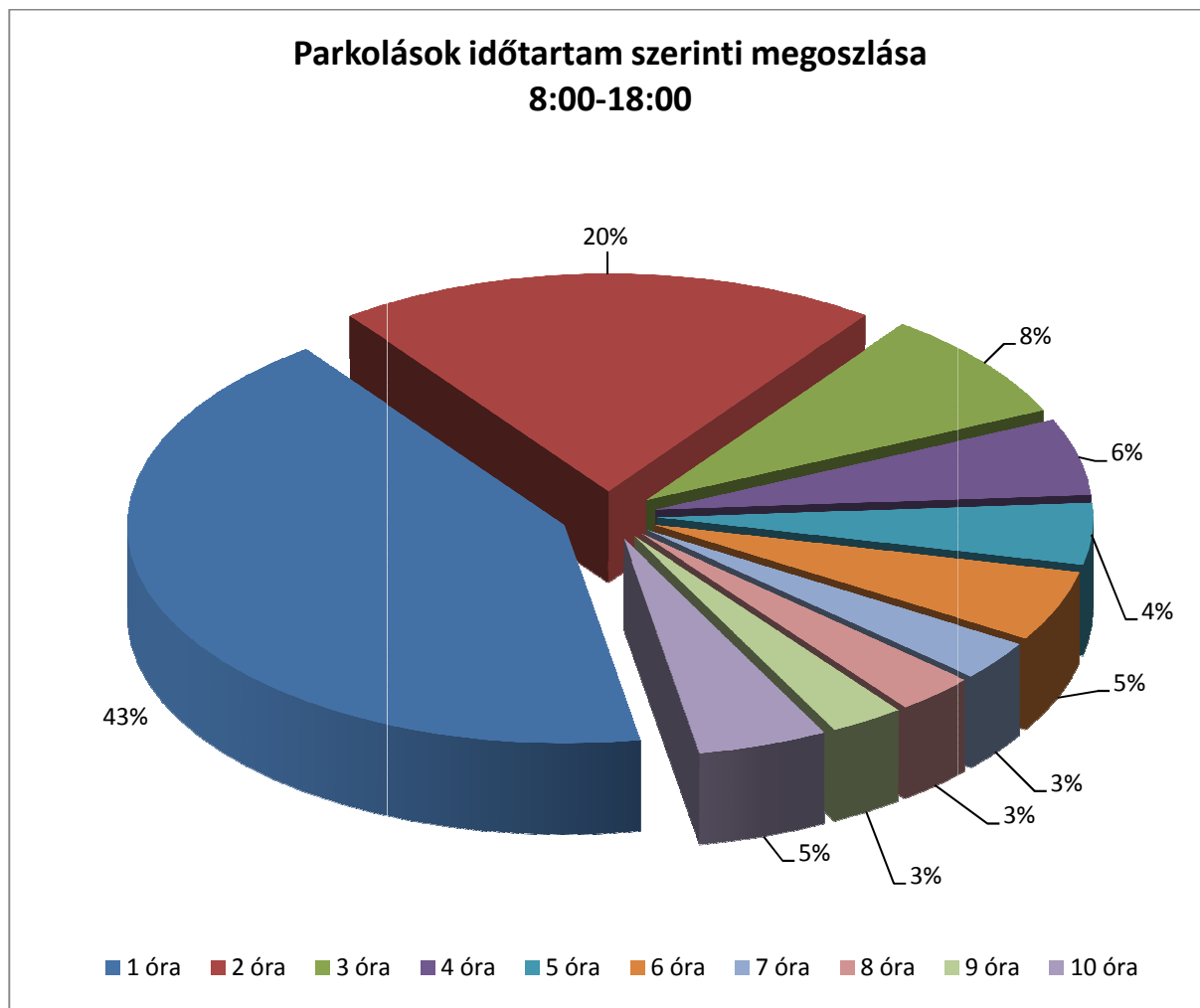
2 óránál rövidebb parkolási igény 8:00-18:00 között: 63 %



PARKOLÁSVIZSGÁLAT A BUDAPEST, IX. KERÜLET VÁGÓHÍD UTCA – ÜLLŐI ÚT – KÖNYVES KÁLMÁN KÖRÚT – KVASSAY JENŐ ÚT - SOROKSÁRI ÚT ÁLTAL HATÁROLT TERÜLETEN
TANULMÁNYTERV

4.1.4. I. számú mérés – 4. alterület





Becsült közterületi férőhelyek száma (kapacitás): 180 db

Maximális kapacitás-kihasználtság 8:00-18:00 között: 159 db; 88 %; 12:00-13:00

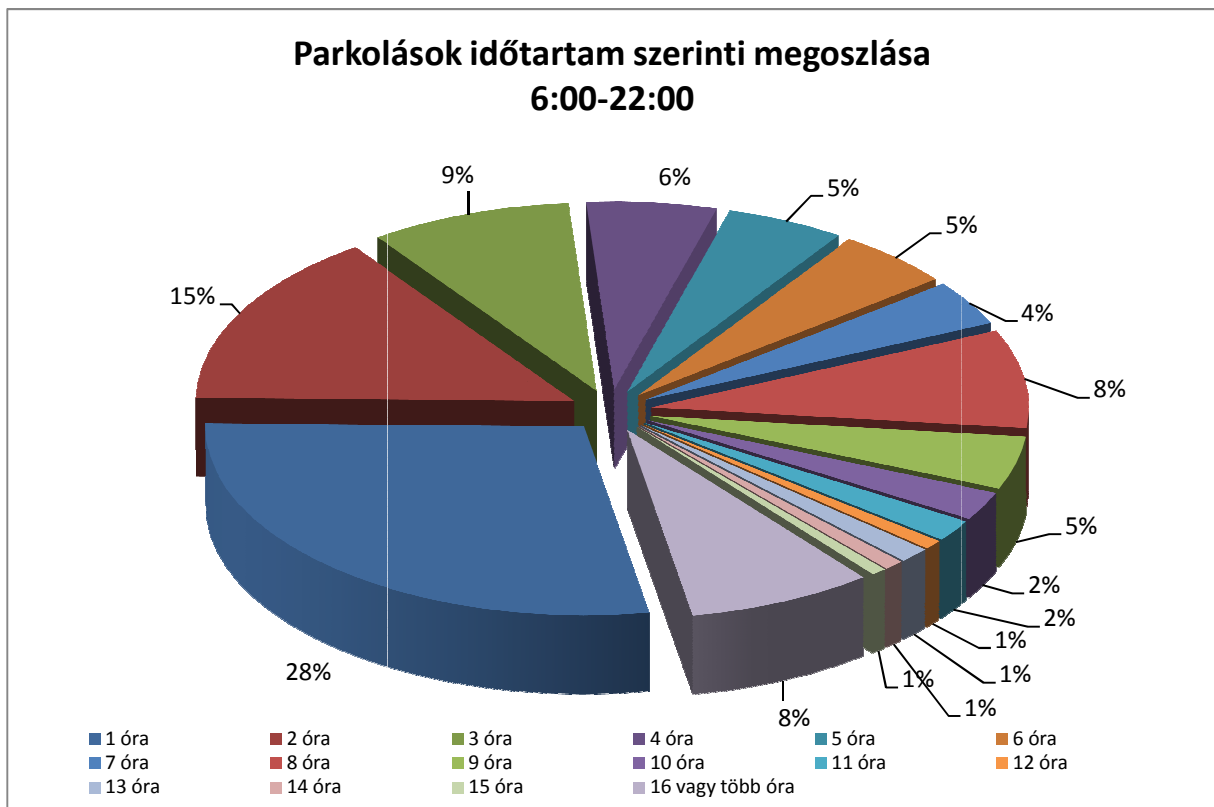
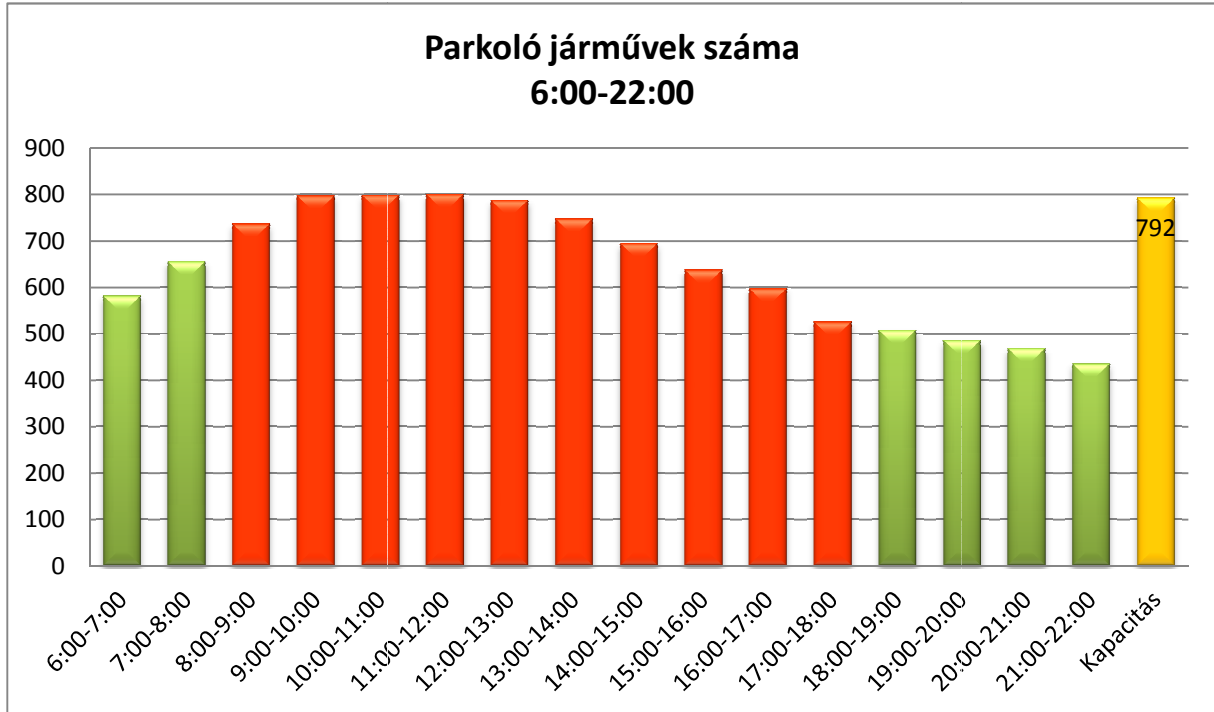
Átlagos kapacitás-kihasználtság 8:00-18:00 között: 73 %

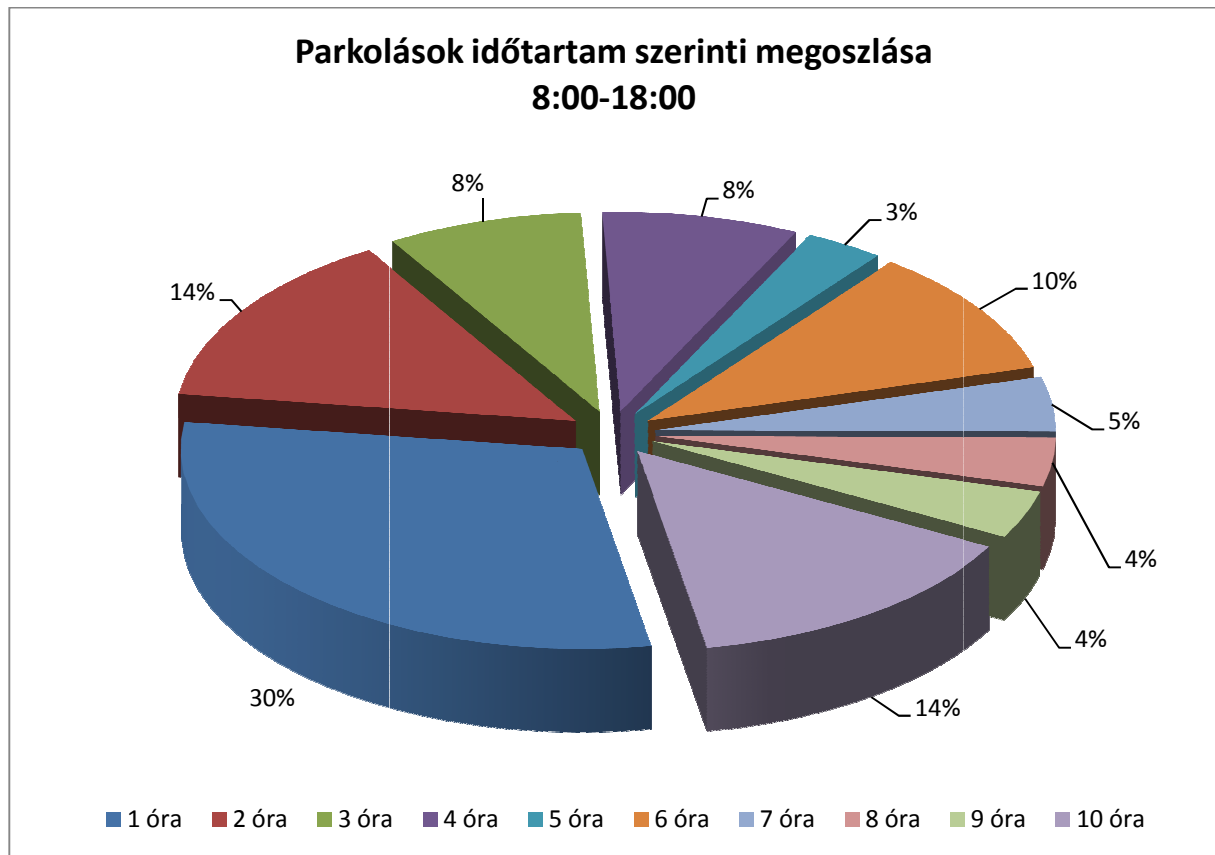
Átlagos parkolási idő 8:00-18:00 között: 3,0 óra

2 óránál rövidebb parkolási igény 8:00-18:00 között: 63 %



4.1.5. I. számú mérés – Teljes terület





Becsült közterületi férőhelyek száma (kapacitás): 792 db

Maximális kapacitás-kihasználtság 8:00-18:00 között: 800 db; 101 %; 9:00-10:00

Átlagos kapacitás-kihasználtság 8:00-18:00 között: 90 %

Átlagos parkolási idő 8:00-18:00 között: 4,3 óra

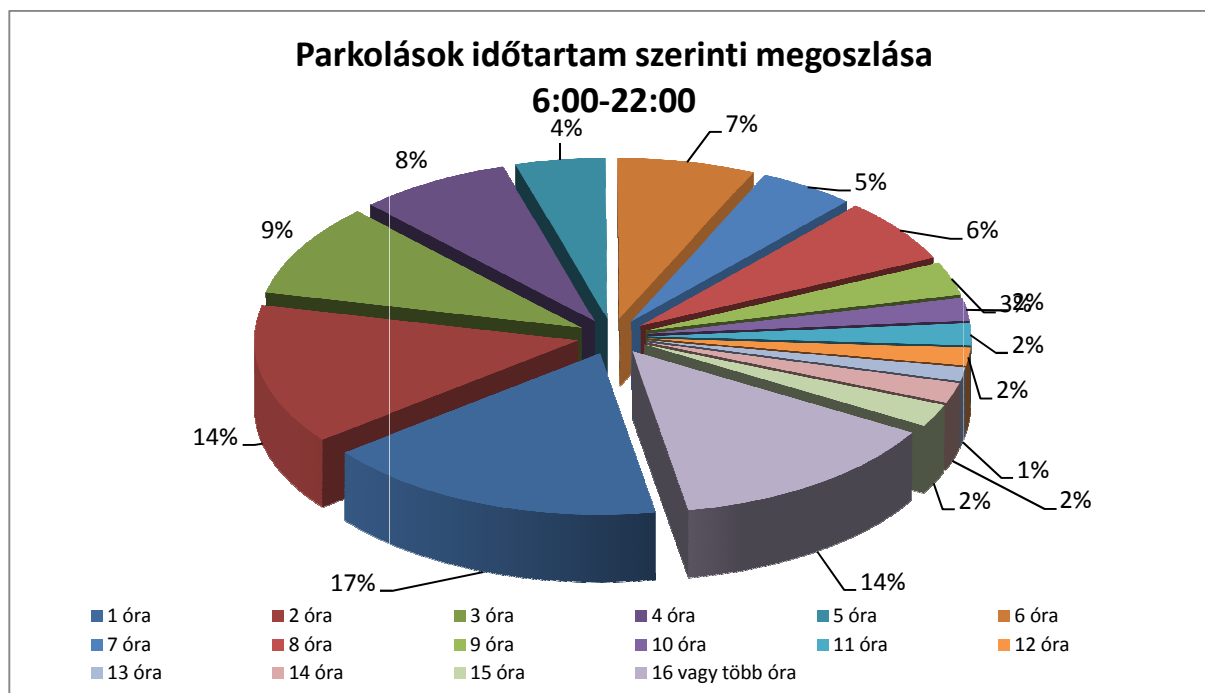
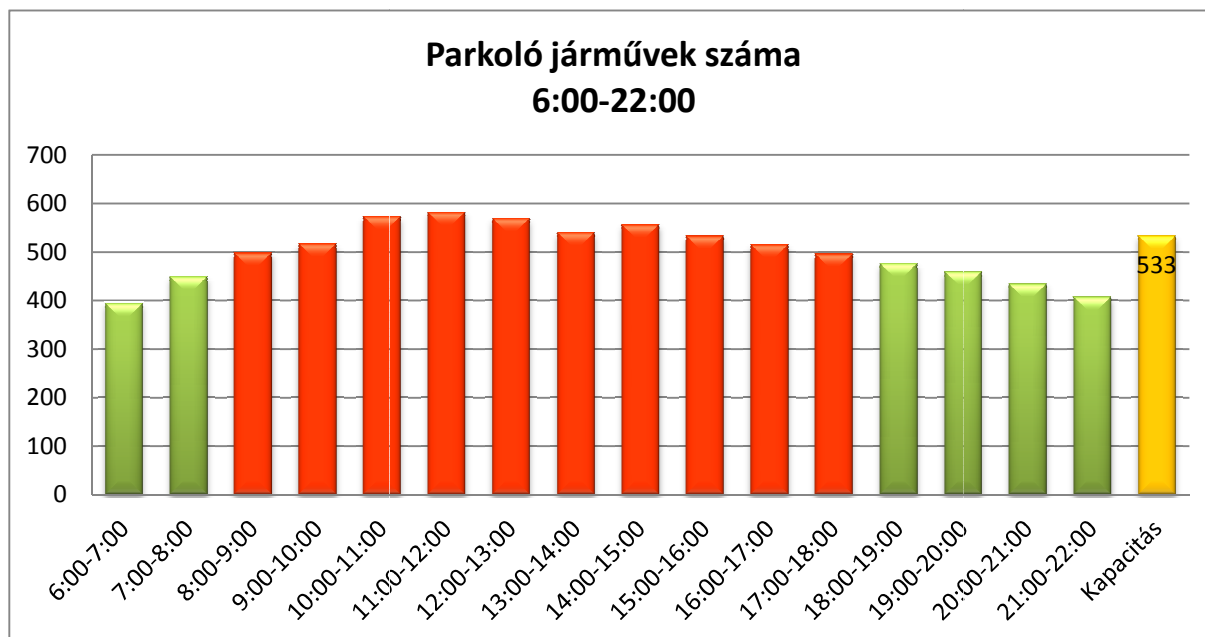
2 óránál rövidebb parkolási igény 8:00-18:00 között: 44 %

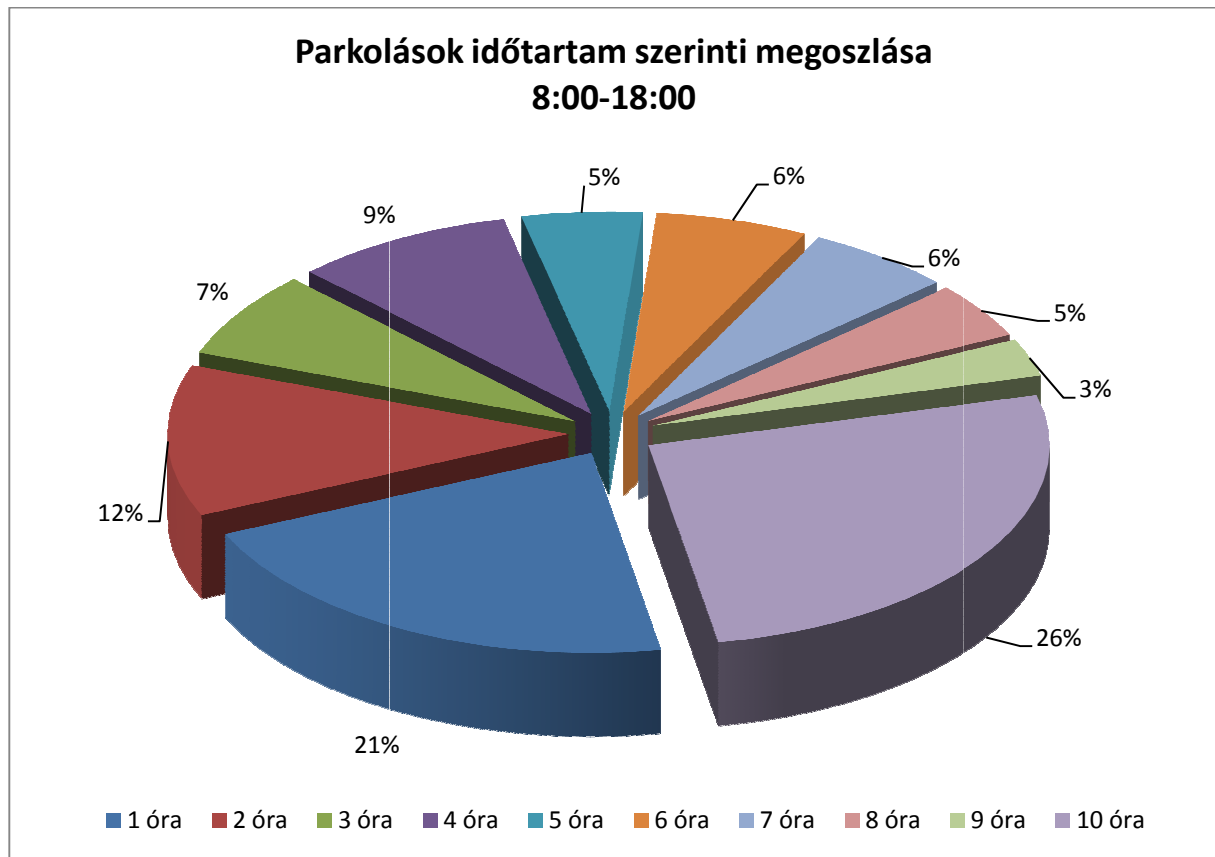


4.2. II. számú mérés (2022.12.06. kedd)

Az egyes részterületek, valamint a teljes vizsgálati terület, 2022. december 06-án folytatott parkolásvizsgálattal meghatározott, főbb parkolási jellemzőit az alábbiakban mutatjuk be.

4.2.1. II. számú mérés – 1. alterület





Becsült közterületi férőhelyek száma (kapacitás): 533 db

Maximális kapacitás-kihasználtság 8:00-18:00 között: 582 db; 109 %; 11:00-12:00

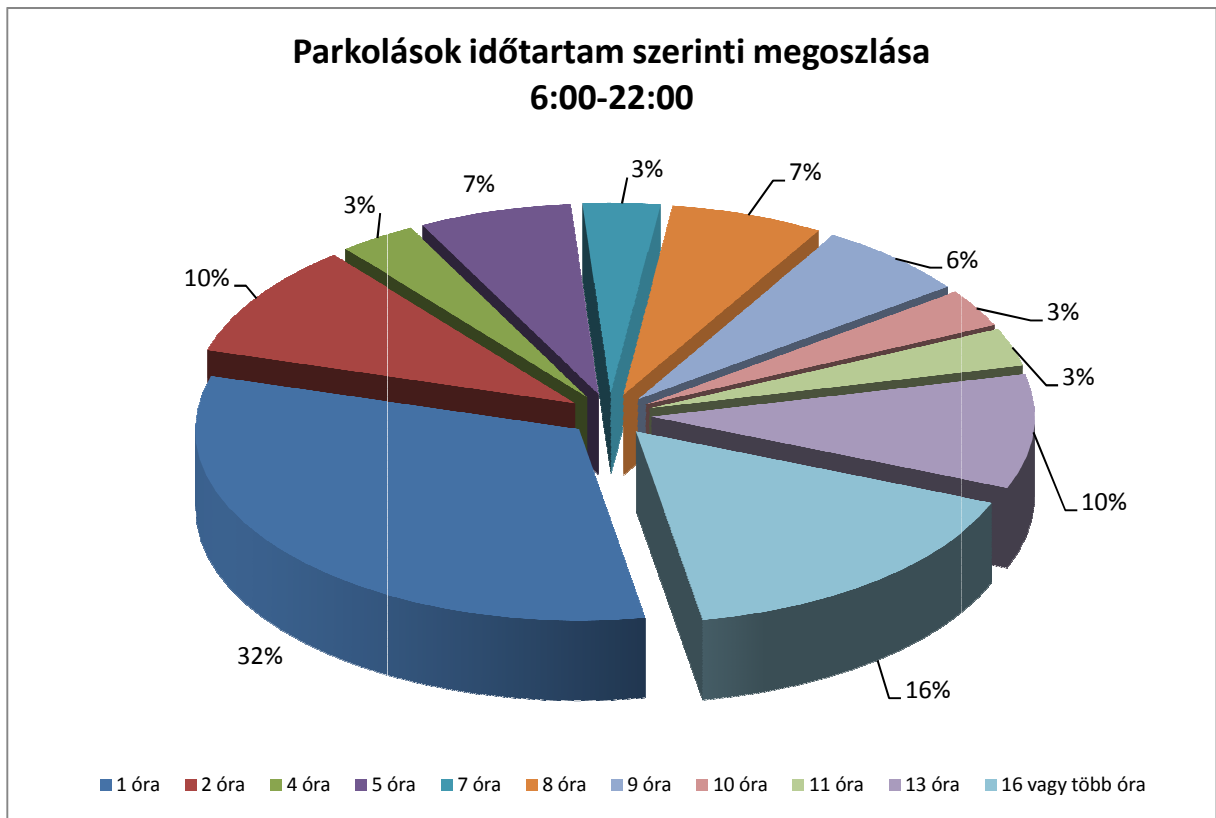
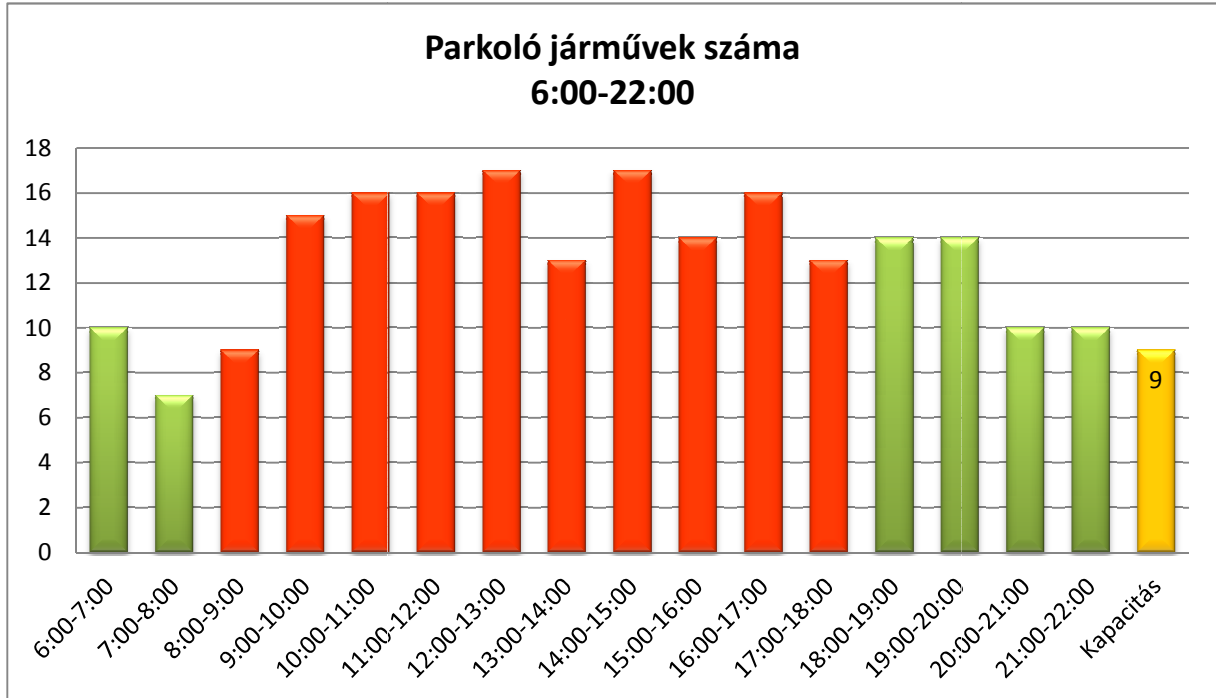
Átlagos kapacitás-kihasználtság 8:00-18:00 között: 101 %

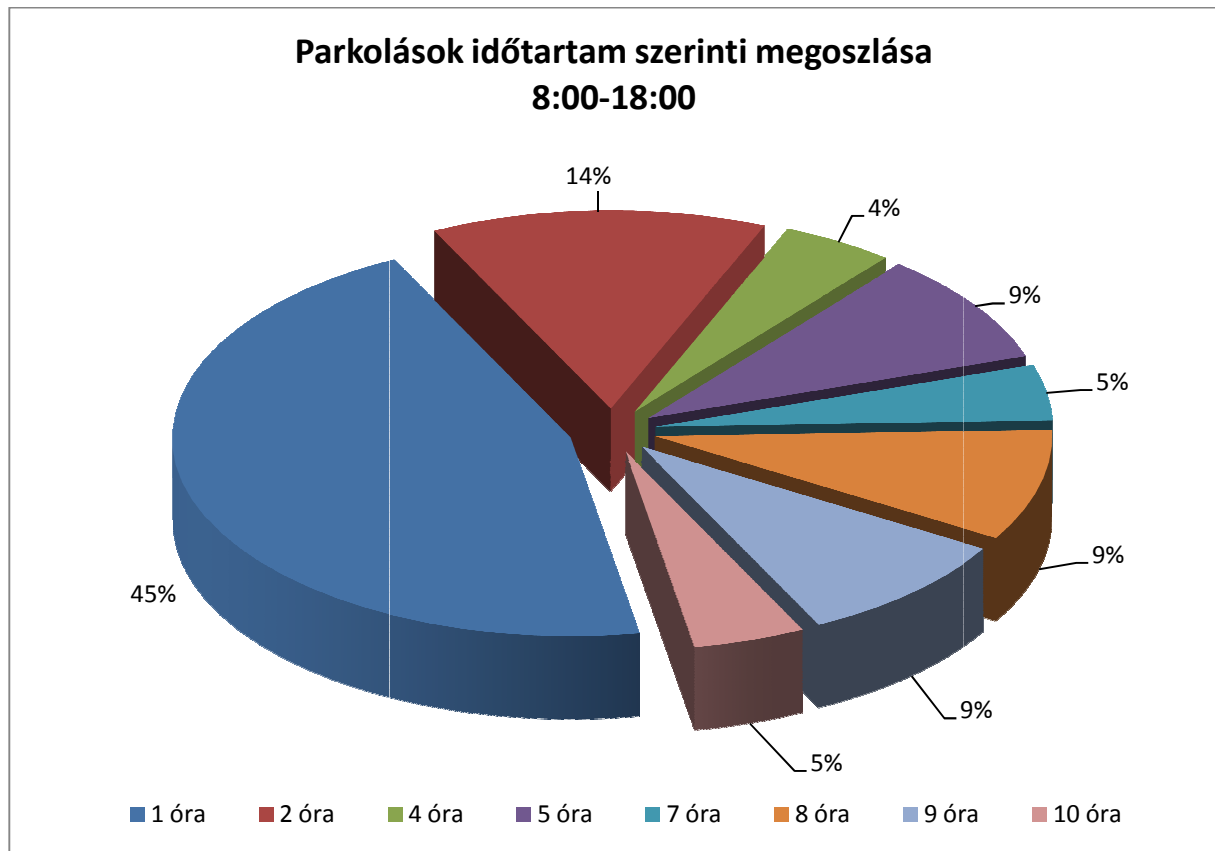
Átlagos parkolási idő 8:00-18:00 között: 5,3 óra

2 óránál rövidebb parkolási igény 8:00-18:00 között: 33 %



4.2.2. II. számú mérés – 2. alterület





Becsült közterületi férőhelyek száma (kapacitás): 9 db

Maximális kapacitás-kihasználtság 8:00-18:00 között: 17 db; 189 %; 12:00-13:00

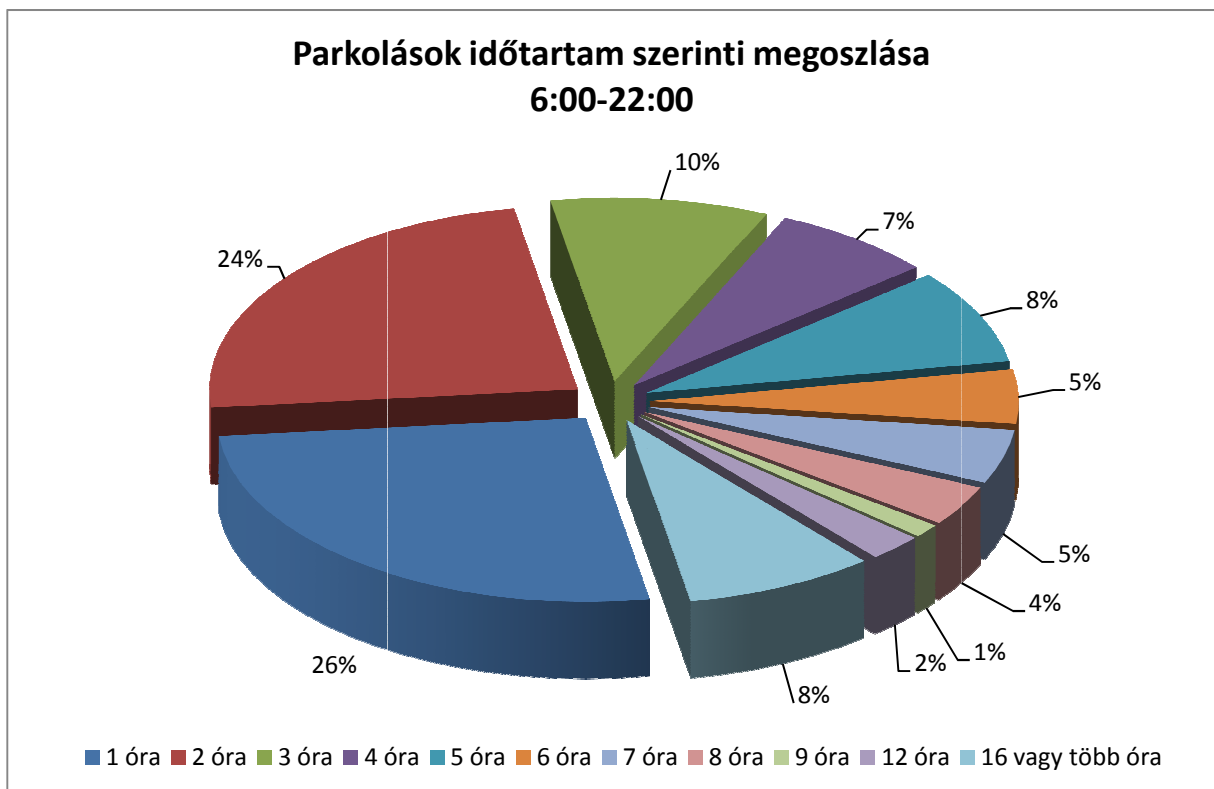
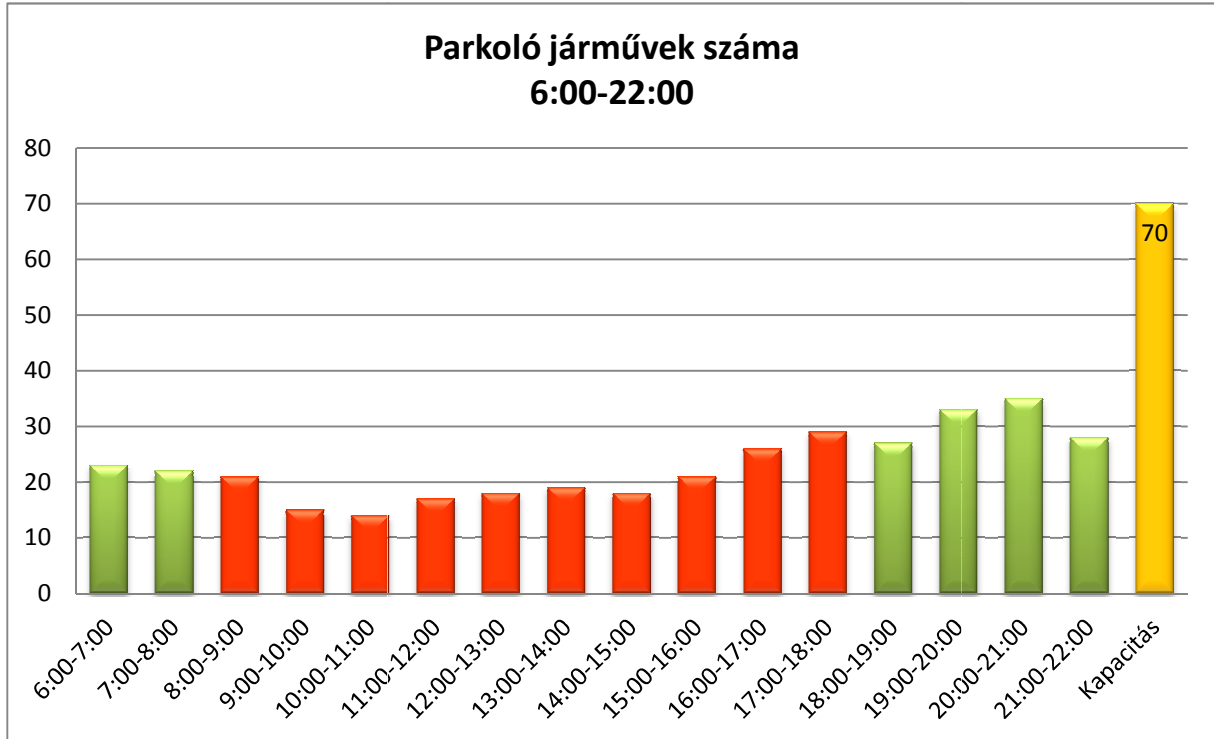
Átlagos kapacitás-kihasználtság 8:00-18:00 között: 162 %

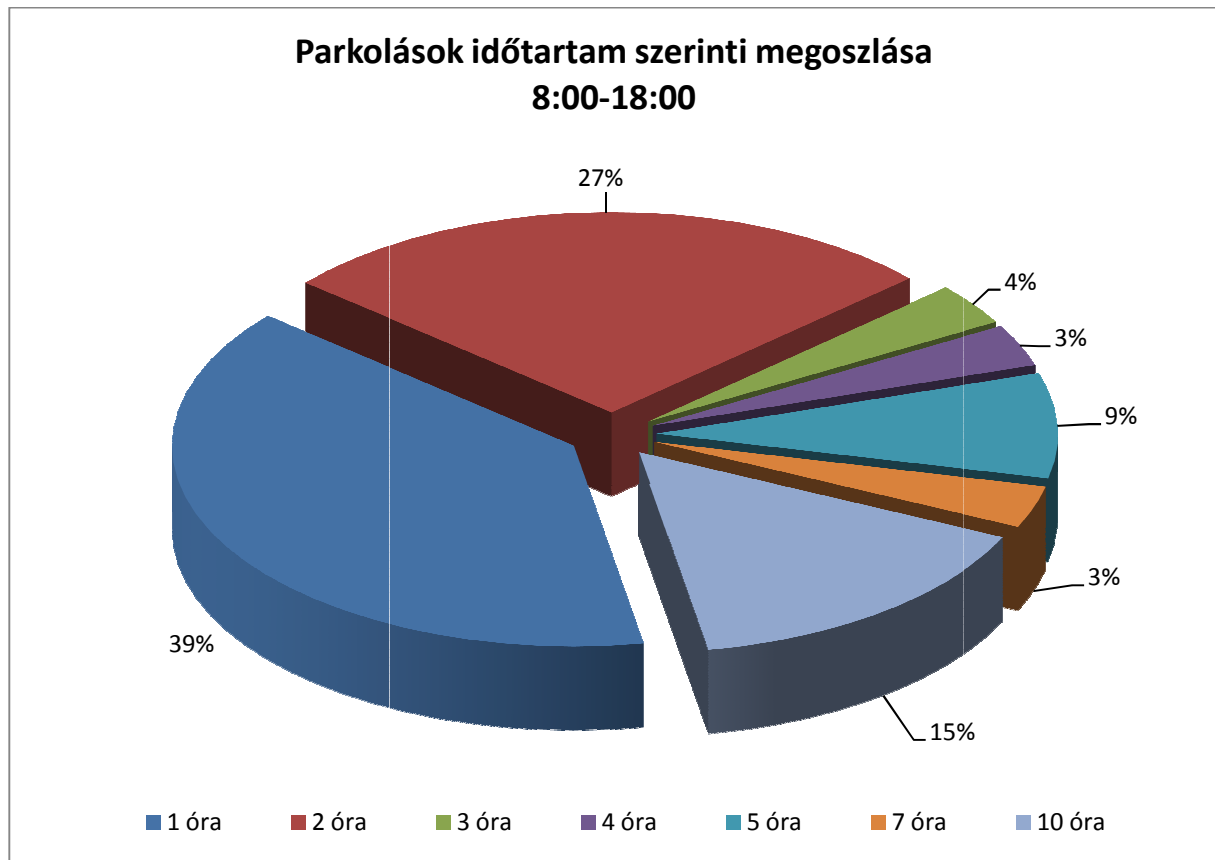
Átlagos parkolási idő 8:00-18:00 között: 5,6 óra

2 óránál rövidebb parkolási igény 8:00-18:00 között: 35 %



4.2.3. II. számú mérés – 3. alterület





Becsült közterületi férőhelyek száma (kapacitás): 70 db

Maximális kapacitás-kihasználtság 8:00-18:00 között: 29 db; 41 %; 17:00-18:00

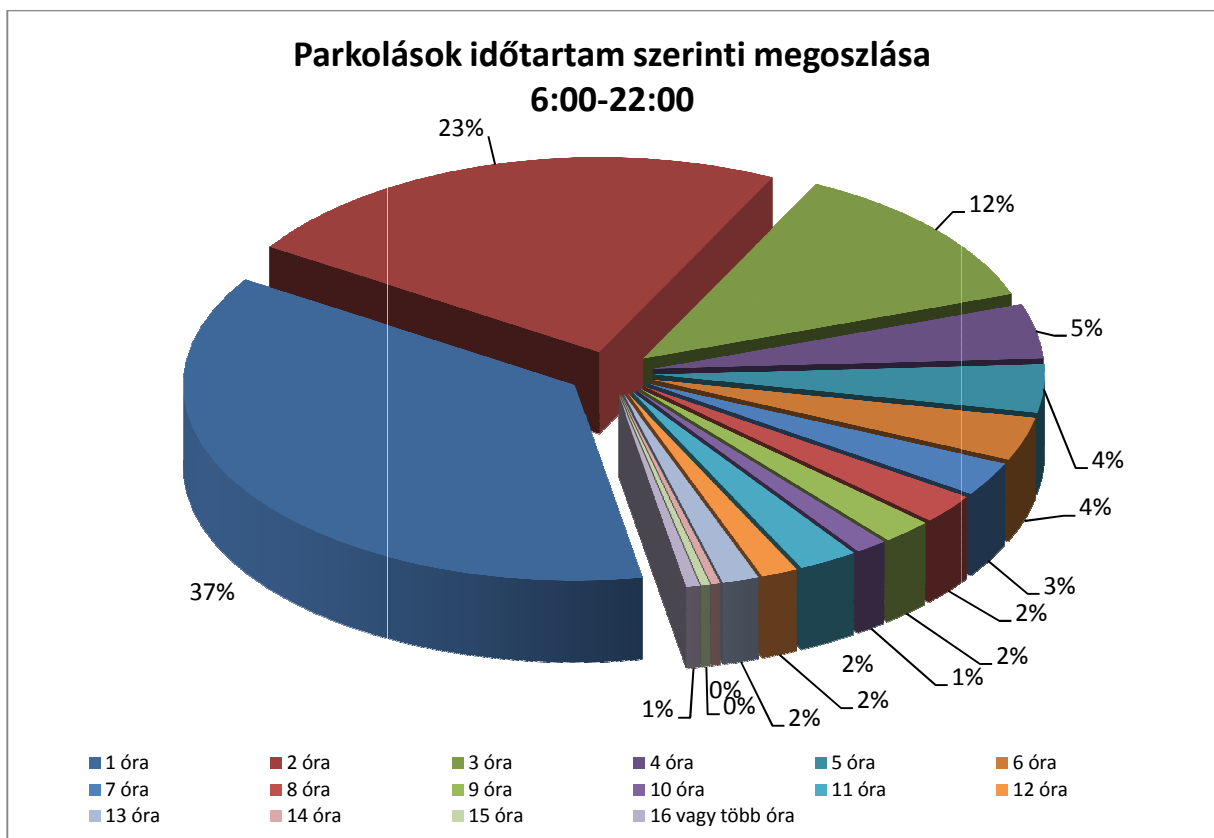
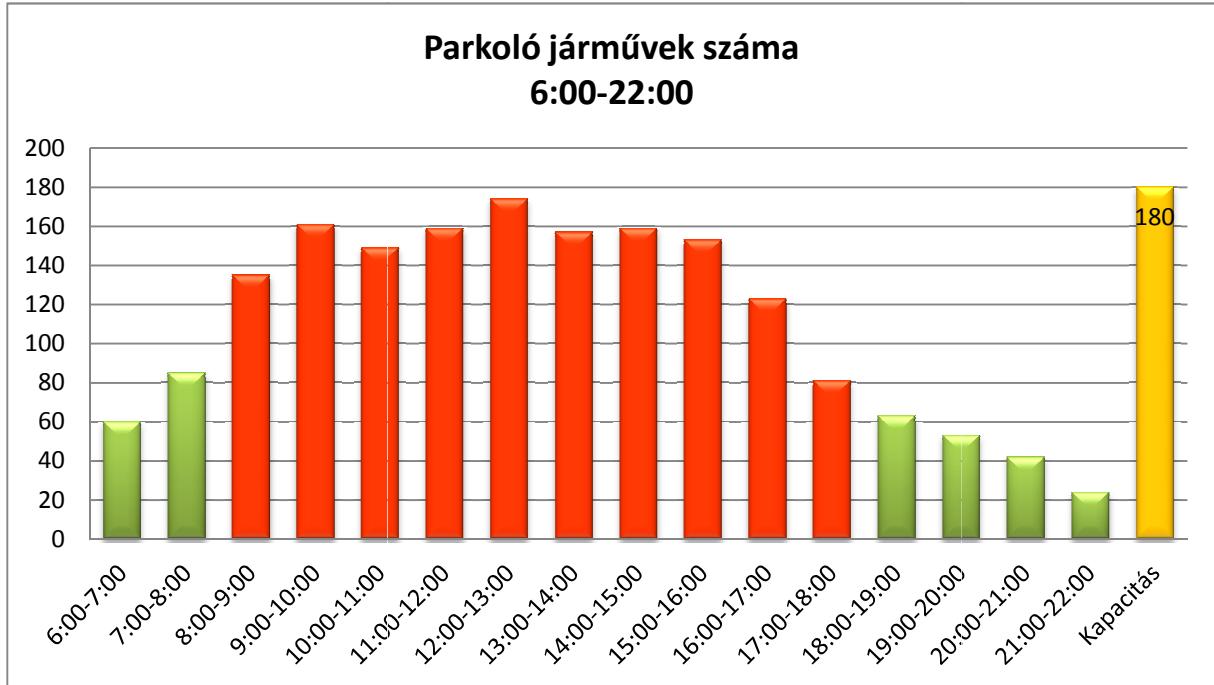
Átlagos kapacitás-kihasználtság 8:00-18:00 között: 28 %

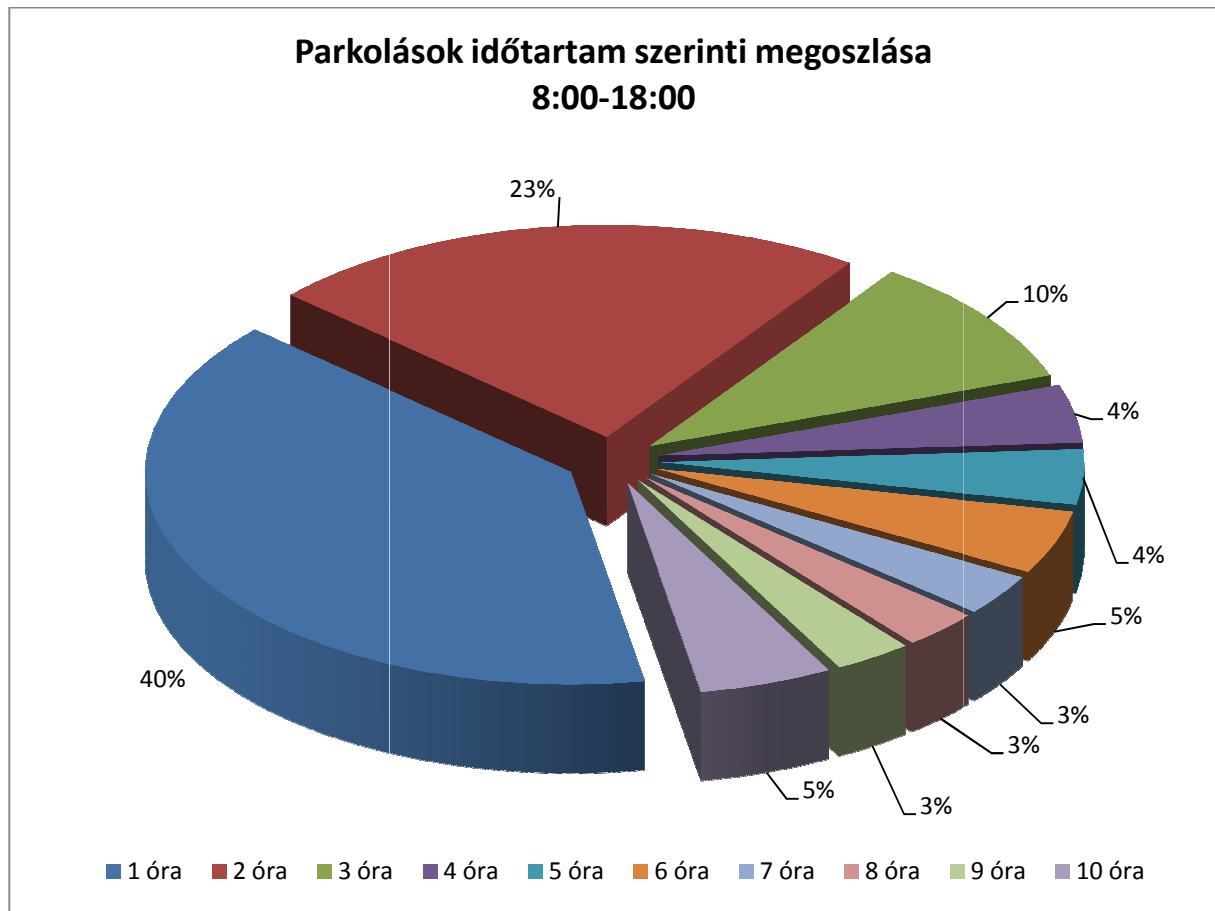
Átlagos parkolási idő 8:00-18:00 között: 3,4 óra

2 óránál rövidebb parkolási igény 8:00-18:00 között: 66 %



4.2.4. II. számú mérés – 4. alterület





Becsült közterületi férőhelyek száma (kapacitás): 180 db

Maximális kapacitás-kihasználtság 8:00-18:00 között: 174 db; 97 %; 12:00-13:00

Átlagos kapacitás-kihasználtság 8:00-18:00 között: 81 %

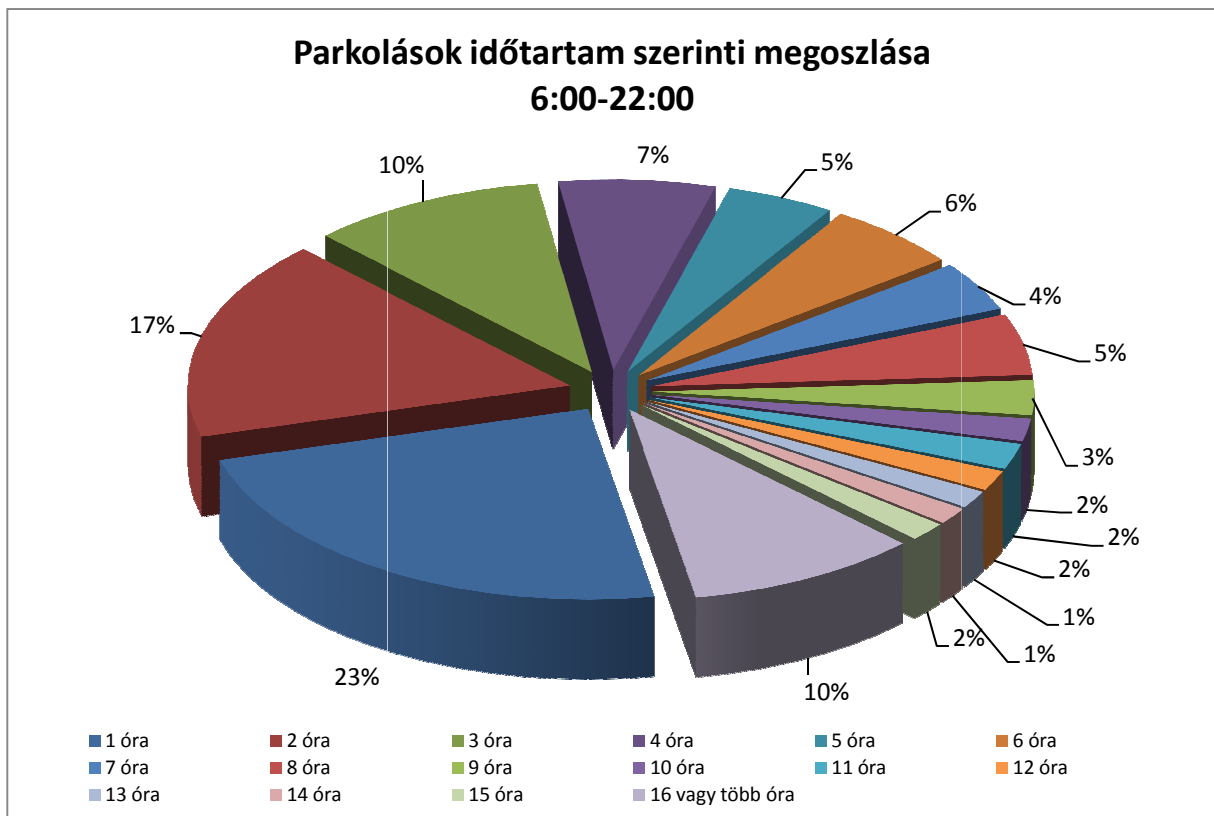
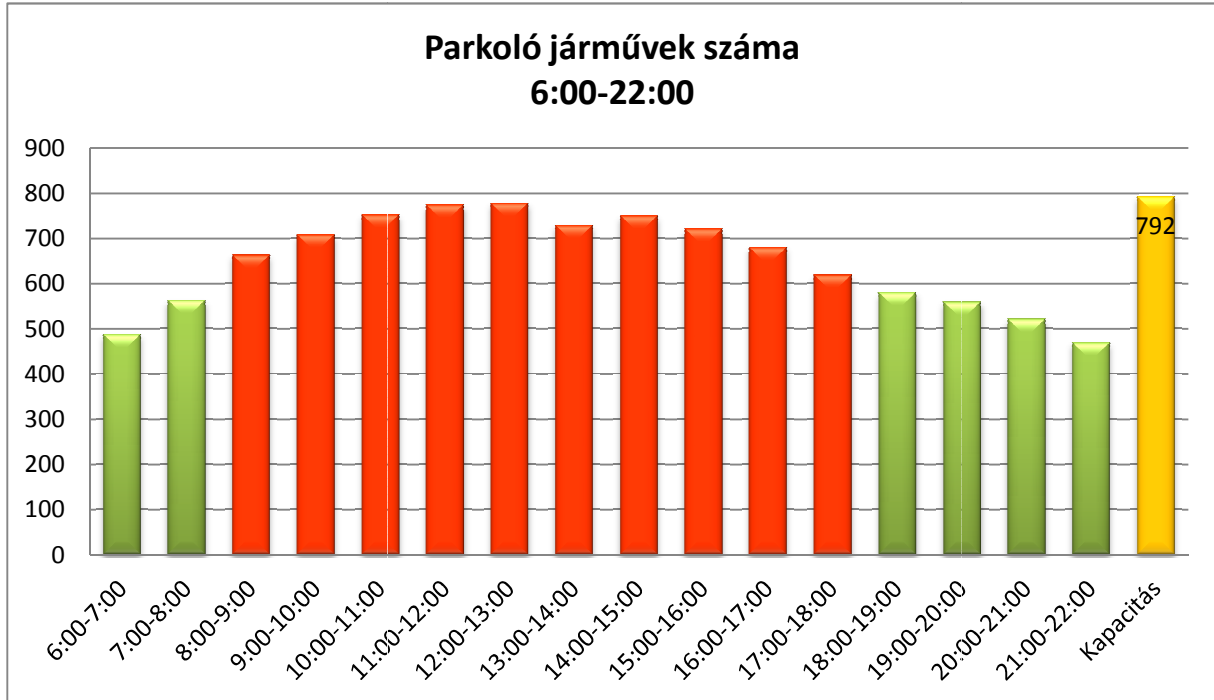
Átlagos parkolási idő 8:00-18:00 között: 3,1 óra

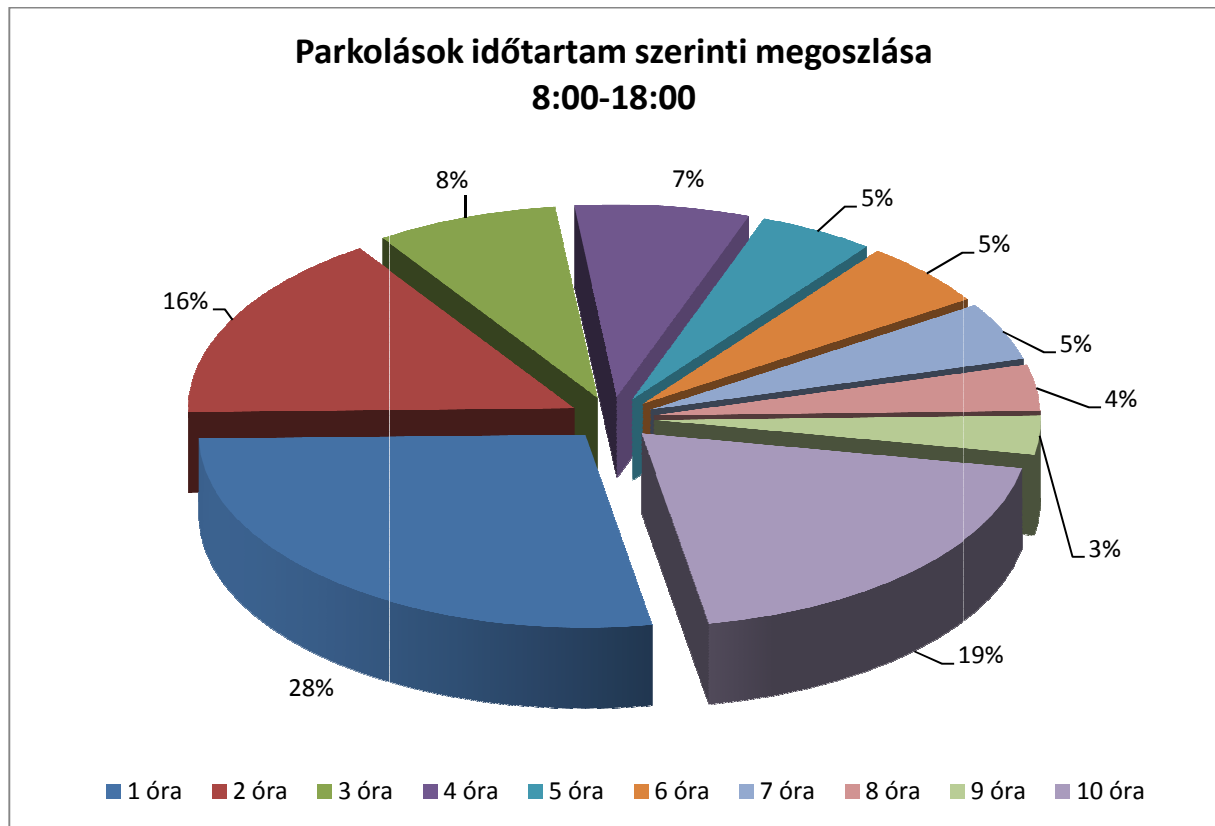
2 óránál rövidebb parkolási igény 8:00-18:00 között: 62 %



PARKOLÁSVIZSGÁLAT A BUDAPEST, IX. KERÜLET VÁGÓHÍD UTCA – ÜLLŐI ÚT – KÖNYVES KÁLMÁN KÖRÚT – KVASSAY JENŐ ÚT - SOROKSÁRI ÚT ÁLTAL HATÁROLT TERÜLETEN
TANULMÁNYTERV

4.2.5. II. számú mérés – Teljes terület





Becsült közterületi férőhelyek száma (kapacitás): 792 db

Maximális kapacitás-kihasználtság 8:00-18:00 között: 778 db; 98 %; 12:00-13:00

Átlagos kapacitás-kihasználtság 8:00-18:00 között: 91 %

Átlagos parkolási idő 8:00-18:00 között: 4,6 óra

2 óránál rövidebb parkolási igény 8:00-18:00 között: 43 %



5. DÍJKÖTELES VÁRAKOZÁSI ÖVEZET BEVEZETHETŐSÉGÉNEK VIZSGÁLATA

A parkolási helyzet általános feltérképezésén túl, megvizsgáltuk díjköteles várakozási övezet bevezethetőségének lehetőségét is a területen.

A díjköteles várakozási övezetek bevezetésének lehetőségét a 20/1984. (XII. 21.) KM rendelet szabályozza. A KM rendelet vonatkozó részei alapján a vizsgált területnek az alábbiaknak kell megfelelnie.

„...35.15. a) A díjfizetési kötelezettség olyan várakozási területen, olyan időszakra (tervezett időszak) rendelhető el, amelyen az adott időszakban a járművek várakozására alkalmas helyek átlagos foglaltsága (a továbbiakban: telítettség) a 70%-ot meghaladja.

A díjfizetési kötelezettség tervezett időszaka a várakozási szokások befolyásolására, előtte-utána 2 órával kibővíthető.

A telítettség megállapításánál figyelembe kell venni az alábbi szempontokat:

aa) a várakozási díj megfizetésének kötelezettsége a naptári év napjai legalább 50%-án fennáll, és

ab) a legalább 100 darab várakozóhely működik a területen, és

ac) a telítettség legalább 20%-a két óránál rövidebb idejű parkolási igénnyel lép fel...”

Az elvégzett parkolásfelvételek alapján, a terület jogszabályi megfelelőségét az alábbiakban foglaltuk össze. Az összehasonlítást mindkét mérési alkalom eredményeire elvégeztük. Tárgyi munkához készült dinamikus parkolásfelvétel eredményeiről elmondható, hogy mindkét mérési alkalom eredményei közel azonos eloszlást és kihasználtságot mutatnak a vizsgált területen.

A vizsgálat pontos elvégzése érdekében a tervezés során csak azokat a területeket vizsgáltuk, amelyeken

- közterületi parkolási díj szedhető, ill.
- jelenleg nem tartoznak díjköteles várakozási övezetbe.

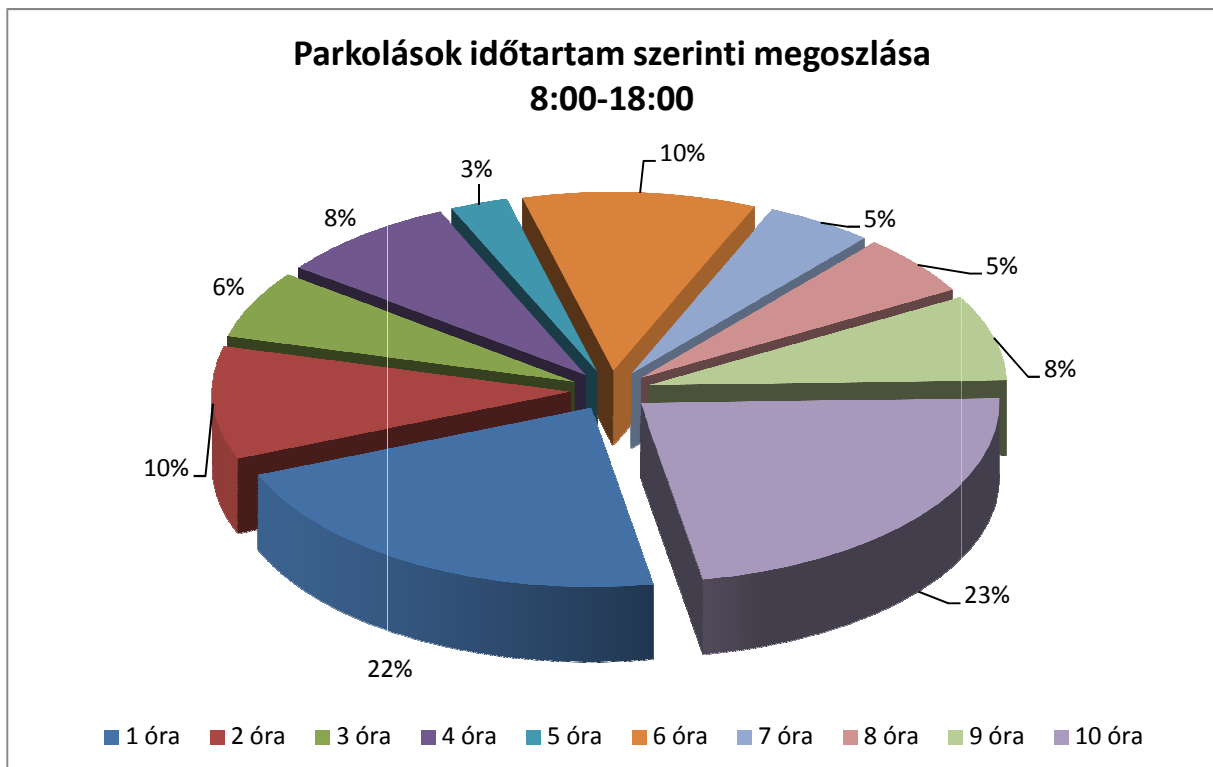
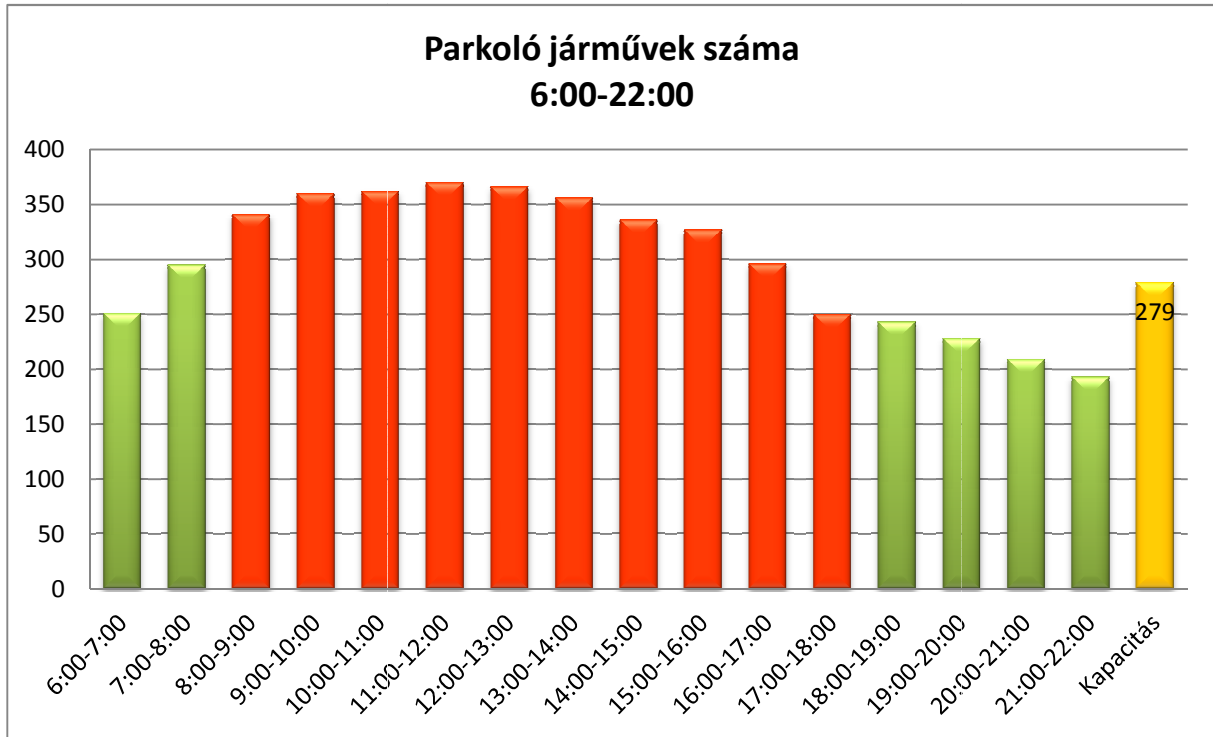
Fentiek alapján a **szűkített vizsgálati terület** a teljes tervezési területhez képest az alábbiakban változik:

- **a City Home lakópark épületei közötti szervízutak magántulajdonban vannak, így azokon parkolási díj nem szedhető,**
- **a Kvassay Jenő út, vasúti töltés felőli oldala MÁV tulajdonú terület, így ott parkolási díj nem szedhető,** továbbá
- **a Vágóhíd u., Lenkey u., Fehér Holló u., ill. Albert Flórián út jelenleg is díjfizető övezet része,** így

ezen területek nem képezik a vizsgálat részét.



5.1 I.sz. mérés – Teljes terület megfelelőségi vizsgálata





PARKOLÁSVIZSGÁLAT A BUDAPEST, IX. KERÜLET VÁGÓHÍD UTCA – ÜLLŐI ÚT – KÖNYVES KÁLMÁN KÖRÚT – KVASSAY JENŐ ÚT - SOROKSÁRI ÚT ÁLTAL HATÁROLT TERÜLETEN
TANULMÁNYTERV

Becsült közterületi férőhelyek száma (kapacitás): 279 db

Maximális kapacitás-kihasználtság 8:00-18:00 között: 370 db; 133 %; 11:00-12:00

Átlagos kapacitás-kihasználtság 8:00-18:00 között: 121 %

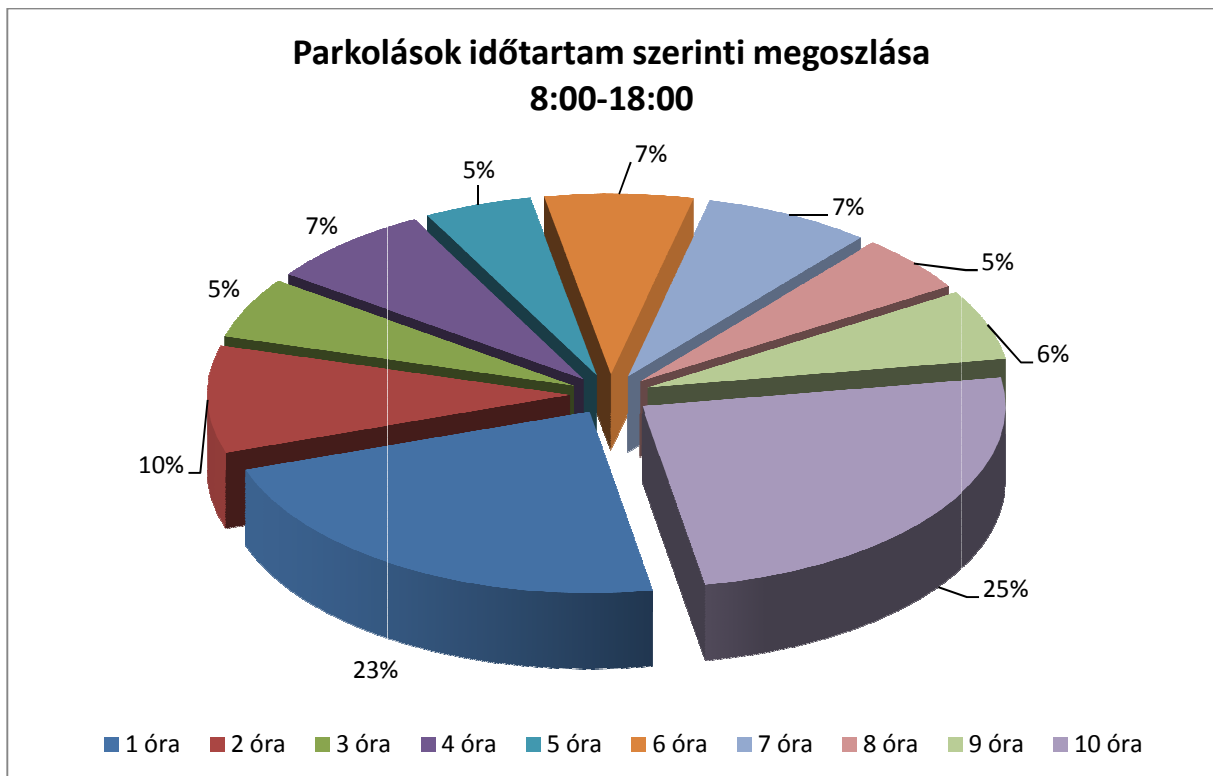
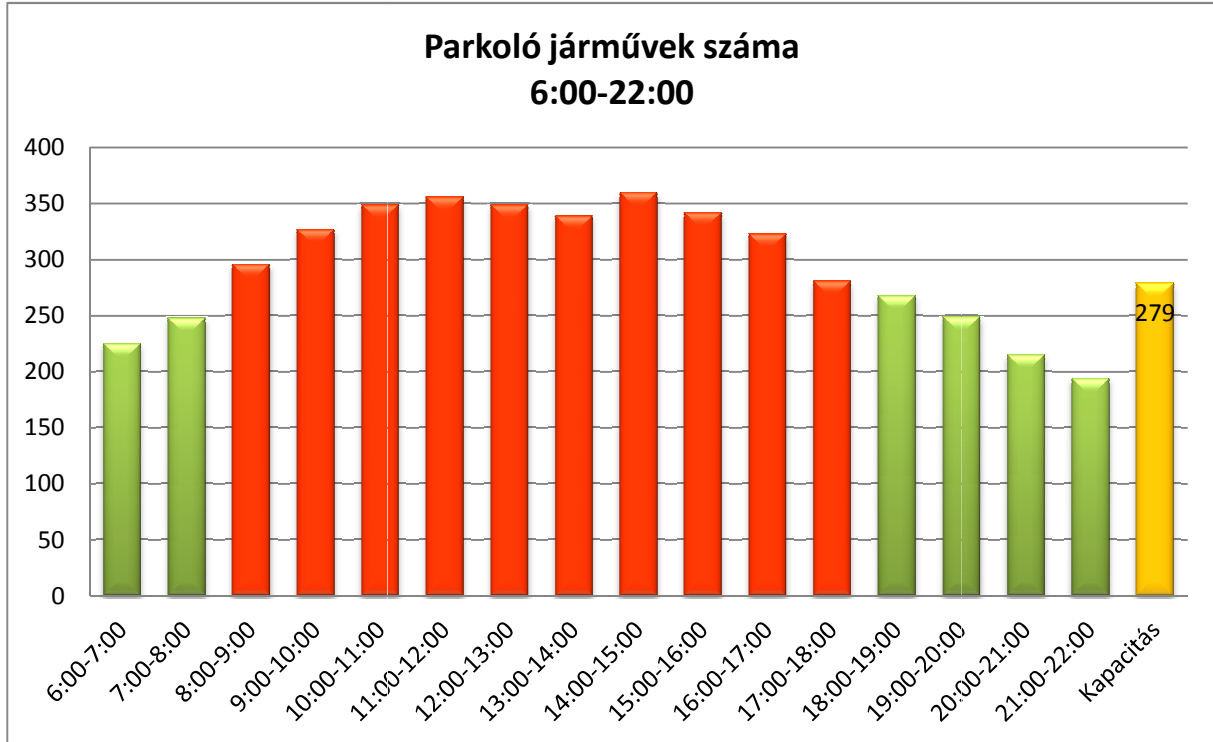
Átlagos parkolási idő 8:00-18:00 között: 5,4 óra

2 óránál rövidebb parkolási igény 8:00-18:00 között: 32 %

20/1984. (XII. 21.) KM rendelet vonatkozó előírásai	Vizsgált terület jellemzői	Jogszabályi megfelelés
Az adott időszakban a járművek várakozására alkalmas helyek átlagos foglaltsága a 70%-ot meghaladja	121%	megfelel
A várakozási díj megfizetésének kötelezettsége a naptári év napjai legalább 50%-án fennáll	munkanapokon (kb.250 nap/év)	megfelel
Legalább 100 darab várakozóhely működik a területen	279 fh.	megfelel
A telítettség legalább 20%-a két óránál rövidebb idejű parkolási igénnyel lép fel	32%	megfelel



5.2 II.sz. mérés – Teljes terület megfeleléségi vizsgálata





PARKOLÁSVIZSGÁLAT A BUDAPEST, IX. KERÜLET VÁGÓHÍD UTCA – ÜLLŐI ÚT – KÖNYVES KÁLMÁN KÖRÚT – KVASSAY JENŐ ÚT - SOROKSÁRI ÚT ÁLTAL HATÁROLT TERÜLETEN
TANULMÁNYTERV

Becsült közterületi férőhelyek száma (kapacitás): 279 db

Maximális kapacitás-kihasználtság 8:00-18:00 között: 360 db; 129 %; 14:00-15:00

Átlagos kapacitás-kihasználtság 8:00-18:00 között: 119 %

Átlagos parkolási idő 8:00-18:00 között: 5,5 óra

2 óránál rövidebb parkolási igény 8:00-18:00 között: 32 %

20/1984. (XII. 21.) KM rendelet vonatkozó előírásai	Vizsgált terület jellemzői	Jogszabályi megfelelés
Az adott időszakban a járművek várakozására alkalmas helyek átlagos foglaltsága a 70%-ot meghaladja	119%	megfelel
A várakozási díj megfizetésének kötelezettsége a naptári év napjai legalább 50%-án fennáll	munkanapokon (kb.250 nap/év)	megfelel
Legalább 100 darab várakozóhely működik a területen	279 fh.	megfelel
A telítettség legalább 20%-a két óránál rövidebb idejű parkolási igénnyel lép fel	32%	megfelel

Összefoglalásként megállapítható, hogy a vizsgált terület a 20/1984. (XII. 21.) KM rendeletben foglaltaknak minden tekintetben megfelel, vagyis díjköteles várakozási övezetbe vonható.